

ประกาศคณะกรรมการพัฒนาการท่องเที่ยว  
ประจำเขตพัฒนาการท่องเที่ยวฝั่งทะเลตะวันออก

เรื่อง แผนปฏิบัติการพัฒนาการท่องเที่ยว ภายในเขตพัฒนาการท่องเที่ยวฝั่งทะเลตะวันออก

พ.ศ. ๒๕๕๘ - ๒๕๖๓

อาศัยอำนาจตามความในมาตรา ๑๙ แห่งพระราชบัญญัตินโยบายการท่องเที่ยวแห่งชาติ พ.ศ. ๒๕๕๑ คณะกรรมการพัฒนาการท่องเที่ยว ประจำเขตพัฒนาการท่องเที่ยวฝั่งทะเลตะวันออก โดยอนุมัติคณะกรรมการนโยบายการท่องเที่ยวแห่งชาติ จึงออกประกาศกำหนดแผนปฏิบัติการพัฒนาการท่องเที่ยว ภายในเขตพัฒนาการท่องเที่ยวฝั่งทะเลตะวันออก พ.ศ. ๒๕๕๘ - ๒๕๖๓ ดังต่อไปนี้

ข้อ ๑ ประกาศนี้เรียกว่า “ประกาศคณะกรรมการพัฒนาการท่องเที่ยว ประจำเขตพัฒนาการท่องเที่ยวฝั่งทะเลตะวันออก เรื่อง แผนปฏิบัติการพัฒนาการท่องเที่ยว ภายในเขตพัฒนาการท่องเที่ยวฝั่งทะเลตะวันออก พ.ศ. ๒๕๕๘ - ๒๕๖๓”

ข้อ ๒ แผนปฏิบัติการพัฒนาการท่องเที่ยว ภายในเขตพัฒนาการท่องเที่ยวฝั่งทะเลตะวันออก พ.ศ. ๒๕๕๘ - ๒๕๖๓ ให้เป็นไปตามท้ายประกาศนี้

ข้อ ๓ ให้หน่วยงานของรัฐที่อยู่ภายในเขตพัฒนาการท่องเที่ยวฝั่งทะเลตะวันออก ดำเนินการบริหาร และพัฒนาการท่องเที่ยวที่อยู่ในความรับผิดชอบของตนให้สอดคล้องกับแผนปฏิบัติการพัฒนาการท่องเที่ยว ภายในเขตพัฒนาการท่องเที่ยวฝั่งทะเลตะวันออก พ.ศ. ๒๕๕๘ - ๒๕๖๓

ข้อ ๔ ให้กระทรวงการท่องเที่ยวและกีฬา พิจารณาให้การสนับสนุนตามที่เห็นสมควร

ข้อ ๕ ให้คณะกรรมการพัฒนาการท่องเที่ยว ประจำเขตพัฒนาการท่องเที่ยวฝั่งทะเลตะวันออก ติดตาม ตรวจสอบ และประเมินผลการดำเนินการตามแผนปฏิบัติการพัฒนาการท่องเที่ยว ภายในเขตพัฒนาการท่องเที่ยวฝั่งทะเลตะวันออก พ.ศ. ๒๕๕๘ - ๒๕๖๓

ข้อ ๖ การใช้บังคับกฎหมายภายในเขตพัฒนาการท่องเที่ยว ต้องสอดคล้องกับแผนปฏิบัติการพัฒนาการท่องเที่ยว ภายในเขตพัฒนาการท่องเที่ยวฝั่งทะเลตะวันออก พ.ศ. ๒๕๕๘ - ๒๕๖๓ ท้ายประกาศนี้ โดยให้คณะกรรมการพัฒนาการท่องเที่ยว ประจำเขตพัฒนาการท่องเที่ยวฝั่งทะเลตะวันออก ดำเนินการประสานงานให้สอดคล้องกัน

ข้อ ๗ ประกาศนี้มีผลใช้บังคับตั้งแต่วันประกาศในราชกิจจานุเบกษาเป็นต้นไป

ประกาศ ณ วันที่ ๒๐ สิงหาคม พ.ศ. ๒๕๕๘

คมสัน เอกชัย

ผู้ว่าราชการจังหวัดชลบุรี

ประธานกรรมการพัฒนาการท่องเที่ยว

ประจำเขตพัฒนาการท่องเที่ยวฝั่งทะเลตะวันออก

แผนปฏิบัติการพัฒนาการท่องเที่ยว  
ภายในเขตพัฒนาการท่องเที่ยวฝั่งทะเลตะวันออก  
พ.ศ. 2559 - 2563



คณะกรรมการพัฒนาการท่องเที่ยว  
ประจำเขตพัฒนาการท่องเที่ยวฝั่งทะเลตะวันออก  
(จังหวัด ชลบุรี ระยอง จันทบุรี และตราด)

## สารบัญ

เรื่อง	หน้าที่
บทที่ 1 หลักการ แนวคิด และกระบวนการจัดทำแผน	1
1.1 ความเป็นมาและการประกาศเขตพัฒนาการท่องเที่ยว	1
1.2 กระบวนการ แนวคิดในการดำเนินงานและวิธีการจัดทำแผนปฏิบัติการ	2
บทที่ 2 สถานการณ์และทิศทางการท่องเที่ยวในเขตพัฒนาการท่องเที่ยวฝั่งทะเลตะวันออก	6
2.1 สถานการณ์การท่องเที่ยวในเขตพัฒนาการท่องเที่ยวฝั่งทะเลตะวันออก	6
2.2 การวิเคราะห์สภาพแวดล้อมภายในและภายนอกด้านการท่องเที่ยวของเขตพัฒนาการท่องเที่ยวฝั่งทะเลตะวันออก	9
2.3 การประเมินปัจจัยแวดล้อมทางธุรกิจเขตพัฒนาการท่องเที่ยวฝั่งทะเลตะวันออก	11
2.4 ประเด็นสำคัญ (Critical Issue) เพื่อพิจารณาเพื่อการพัฒนาขีดความสามารถในการแข่งขันของเขตพัฒนาการท่องเที่ยวฝั่งทะเลตะวันออก	19
2.5 การวางตำแหน่งทางการท่องเที่ยวของจังหวัดในเขตพัฒนาการท่องเที่ยวฝั่งทะเลตะวันออก	20
2.6 ข้อเสนอแนะเชิงนโยบายในการพัฒนาการท่องเที่ยวของเขตพัฒนาการท่องเที่ยวฝั่งทะเลตะวันออก	23
บทที่ 3 ยุทธศาสตร์และแนวทางการพัฒนา	26
3.1 วิสัยทัศน์	26
3.2 วัตถุประสงค์	26
3.3 เป้าหมาย	27
3.4 ประเด็นยุทธศาสตร์	27
บทที่ 4 แผนงาน /โครงการ	31
แผนงาน /โครงการสำคัญลำดับสูง	32
บทที่ 5 แนวทางการบริหารและขับเคลื่อนเขตพัฒนาการท่องเที่ยว	47
5.1 การจัดโครงสร้างองค์กรเพื่อประสานนโยบายและบูรณาการการดำเนินงาน	48
5.2 กระบวนการทำงานเพื่อการบูรณาการ	49

# บทที่ 1

## หลักการ แนวคิด และกระบวนการจัดทำแผน

### 1.1 ความเป็นมาและการประกาศเขตพัฒนาการท่องเที่ยว

พระราชบัญญัตินโยบายการท่องเที่ยวแห่งชาติ พ.ศ. 2551 มาตรา 10 (4) ให้คณะกรรมการนโยบายการท่องเที่ยวแห่งชาติมีอำนาจหน้าที่ดำเนินการเพื่อให้มีการกำหนดเขตพัฒนาการท่องเที่ยว และมาตรา 17 เพื่อประโยชน์ในการรักษา พื้นฟูแหล่งท่องเที่ยว หรือการบริหารและพัฒนาการท่องเที่ยวให้สอดคล้องกับแผนพัฒนาการท่องเที่ยวแห่งชาติ คณะกรรมการอาจกำหนดให้เขตพื้นที่ใดเป็นเขตพัฒนาการท่องเที่ยวได้ โดยพิจารณาพร้อมกับหน่วยงานของรัฐที่เกี่ยวข้องและผู้ว่าราชการจังหวัดในเขตพื้นที่ ทั้งนี้ ให้มีการรับฟังความคิดเห็นและความต้องการของชุมชนในพื้นที่เพื่อประกอบการพิจารณาด้วยเขตพัฒนาการท่องเที่ยวจะกำหนดเป็นกลุ่มจังหวัด จังหวัด และพื้นที่เฉพาะก็ได้โดยให้ออกเป็นกฎกระทรวง

ในการประชุมคณะกรรมการนโยบายการท่องเที่ยวแห่งชาติ ครั้งที่ 2/2555 เมื่อวันที่ 9 พฤศจิกายน 2555 ได้เห็นชอบประกาศคณะกรรมการนโยบายการท่องเที่ยวแห่งชาติ เรื่องหลักเกณฑ์ วิธีการ และเงื่อนไขในการกำหนดเขตพัฒนาการท่องเที่ยว พ.ศ. 2555 และประธานกรรมการนโยบายการท่องเที่ยวแห่งชาติได้ลงนามในประกาศฯ เมื่อวันที่ 11 ธันวาคม 2555 ซึ่งนำไปสู่สู่กระบวนการกำหนดเขตพัฒนาการท่องเที่ยว โดยได้มีการกำหนดเขตพัฒนาการท่องเที่ยวนำร่อง 5 กลุ่มท่องเที่ยว ตามประกาศคณะกรรมการนโยบายการท่องเที่ยวแห่งชาติ ประกอบด้วย (1) กลุ่มท่องเที่ยวอารยธรรมล้านนา (2) กลุ่มท่องเที่ยว Active Beach (3) กลุ่มท่องเที่ยวอารยธรรมอีสานใต้ (4) กลุ่มท่องเที่ยว Royal Coast และ (5) กลุ่มท่องเที่ยวอันดามัน และได้มีการสำรวจความคิดเห็นและความต้องการของชุมชนและผู้แทนหน่วยงาน 18 กลุ่มจังหวัด ในปี 2556 ซึ่งผลการสำรวจความคิดเห็น พบว่า ร้อยละ 70 เห็นด้วยกับการกำหนดเป็นเขตพัฒนาการท่องเที่ยว เนื่องจากแต่ละจังหวัดภายในกลุ่มมีลักษณะการท่องเที่ยวที่คล้ายคลึงกันสามารถหาจุดเด่นร่วมกันเพื่อพัฒนาเป็นจุดขายและพัฒนาเส้นทางท่องเที่ยวเชื่อมโยงกัน ช่วยสร้างรายได้และความเข้มแข็งภายในกลุ่ม ช่วยกระตุ้นเศรษฐกิจภายในจังหวัดและของประเทศ อย่างไรก็ตามมีบางจังหวัดเห็นว่าควรมีการจัดแบ่งกลุ่มจังหวัดใหม่ เนื่องจากแต่ละจังหวัดมีลักษณะและจุดเด่นด้านการท่องเที่ยวที่แตกต่างกัน ทิศทางการพัฒนาอาจไม่ตรงกัน และการมีจังหวัดภายในกลุ่มเป็นจำนวนมากอาจไม่คล่องตัวในการบริหารจัดการและการจัดสรรงบประมาณ

ผลการศึกษาดังกล่าวได้นำเสนอในการประชุมคณะกรรมการนโยบายการท่องเที่ยวแห่งชาติ ครั้งที่ 1/2557 เมื่อวันที่ 25 กรกฎาคม 2557 ซึ่งได้มีมติเห็นชอบกำหนดกลุ่มท่องเที่ยวที่มีศักยภาพ 5 กลุ่มเป็นเขตพัฒนาการท่องเที่ยวนำร่อง 5 เขต จากนั้นได้มีการเสนอให้คณะรัฐมนตรีเพื่อพิจารณา โดยคณะรัฐมนตรีได้มีมติเมื่อวันที่ 2 ธันวาคม พ.ศ. 2557 อนุมัติหลักการร่างกฎกระทรวงกำหนด

เขตพัฒนาการท่องเที่ยว พ.ศ. .... และกฎกระทรวงกำหนดเขตพัฒนาการท่องเที่ยว พ.ศ. 2558 ได้ประกาศในราชกิจจานุเบกษา เล่ม 132 ตอนที่ 22 ก เมื่อวันที่ 27 มีนาคม 2558 โดยกำหนดเขตท่องเที่ยวในจังหวัดต่าง ๆ เป็นเขตพัฒนาการท่องเที่ยว ดังนี้

ตารางที่ 1.1 สรุปเขตพัฒนาการท่องเที่ยวที่ประกาศในราชกิจจานุเบกษา

เขตการท่องเที่ยว	จังหวัด	ศูนย์ปฏิบัติการ
เขตพัฒนาการท่องเที่ยวอารยธรรมล้านนา	เชียงใหม่ เชียงราย ลำพูน ลำปาง และพะเยา	จังหวัดเชียงใหม่
เขตพัฒนาการท่องเที่ยวฝั่งทะเลตะวันออก	ชลบุรี ระยอง จันทบุรี และตราด	จังหวัดชลบุรี
เขตพัฒนาการท่องเที่ยวอารยธรรมอีสานใต้	นครราชสีมา บุรีรัมย์ สุรินทร์ ศรีสะเกษ และอุบลราชธานี	จังหวัดนครราชสีมา
เขตพัฒนาการท่องเที่ยวฝั่งทะเลตะวันตก	เพชรบุรี ประจวบคีรีขันธ์ ชุมพร และระนอง	จังหวัดเพชรบุรี
เขตพัฒนาการท่องเที่ยวอันดามัน	ภูเก็ต กระบี่ พังงา ตรัง และสตูล	จังหวัดภูเก็ต

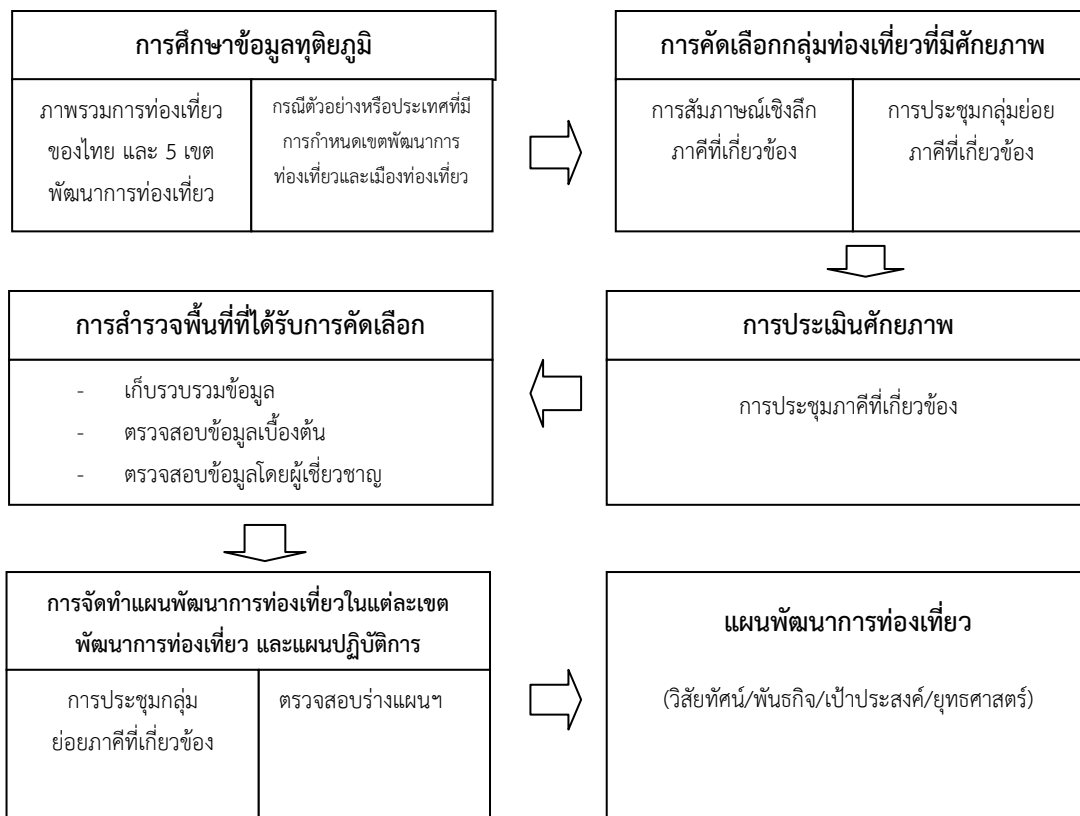
## 1.2 กระบวนการ แนวคิดในการดำเนินงานและวิธีการจัดทำแผนปฏิบัติการ

(1) ภายหลังจากออกกฎกระทรวงกำหนดเขตพัฒนาการท่องเที่ยว พ.ศ. 2558 รัฐมนตรีว่าการกระทรวงการท่องเที่ยวและกีฬา ได้ลงนามในคำสั่งแต่งตั้งคณะกรรมการพัฒนาการท่องเที่ยว ประจำเขตพัฒนาการท่องเที่ยวฝั่งทะเลตะวันออก ตามประกาศคณะกรรมการนโยบายการท่องเที่ยวแห่งชาติ เรื่อง หลักเกณฑ์และวิธีการและการประชุมคณะกรรมการพัฒนาการท่องเที่ยว ประจำเขตพัฒนาการท่องเที่ยว พ.ศ. ๒๕๕๗ โดยมีผู้ว่าราชการจังหวัดชลบุรีเป็นประธานกรรมการ และท่องเที่ยวและกีฬาจังหวัดเป็นกรรมการและเลขานุการ เพื่อจัดทำแผนปฏิบัติการพัฒนาการท่องเที่ยว ภายในเขตพัฒนาการท่องเที่ยว

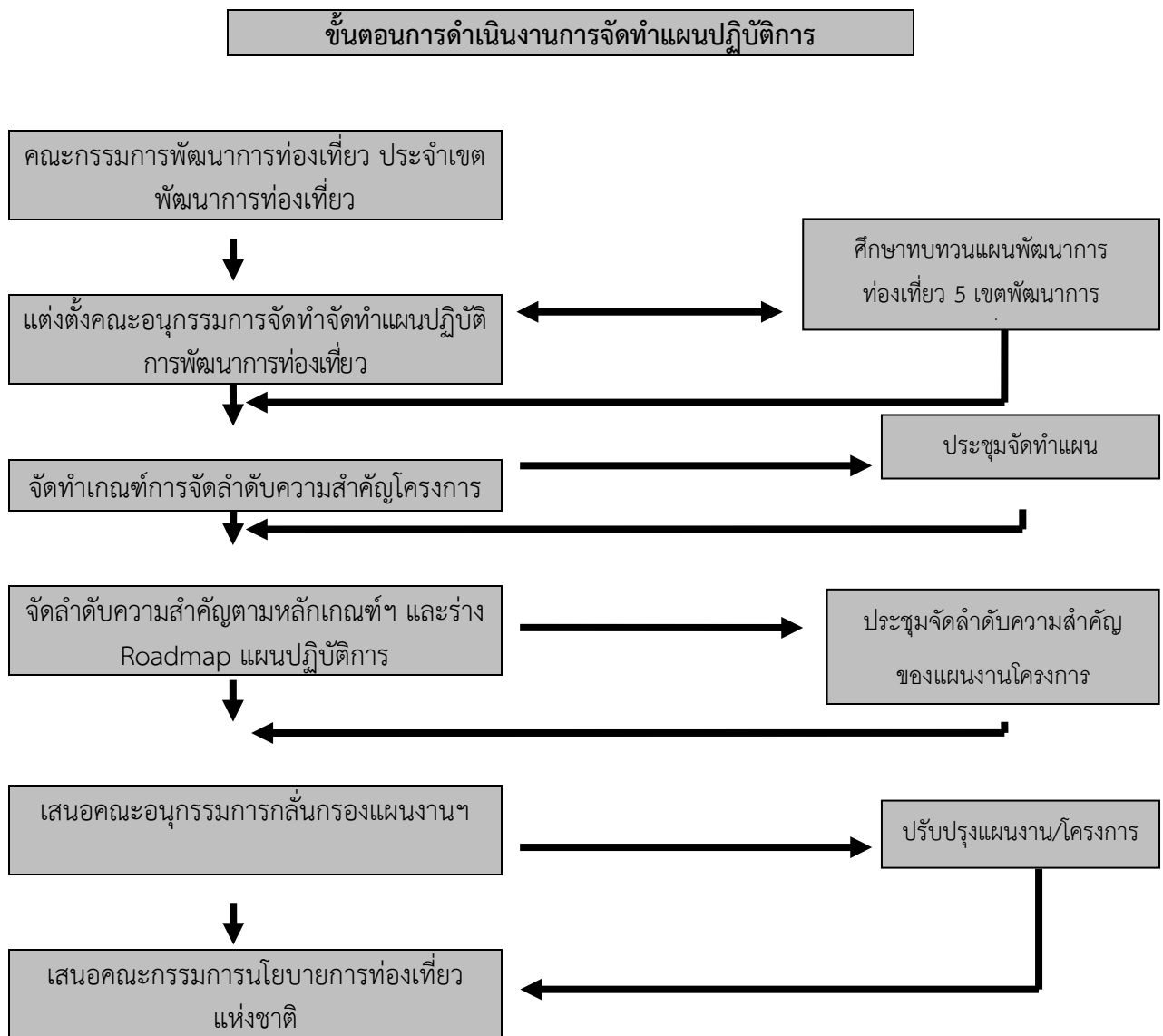
(2) คณะกรรมการพัฒนาการท่องเที่ยว ประจำเขตพัฒนาการท่องเที่ยวฝั่งทะเลตะวันออก ได้จัดประชุมครั้งที่ 1/2558 เมื่อวันที่ 20 พฤษภาคม 2558 โดยรัฐมนตรีว่าการกระทรวงการท่องเที่ยวและกีฬา และผู้บริหารกระทรวงการท่องเที่ยวและกีฬา ได้เข้าร่วมประชุมและมอบนโยบายให้กับคณะกรรมการ ทั้งนี้สาระสำคัญของการประชุมเพื่อทำความเข้าใจบทบาทหน้าที่และพิจารณาแนวทางการดำเนินงานของคณะกรรมการ โดยที่ประชุมเห็นชอบจะนำผลการศึกษา “แผนพัฒนาการท่องเที่ยว 5 เขตพัฒนาการท่องเที่ยว พ.ศ. 2559-2563” ที่กระทรวงการท่องเที่ยวและกีฬาได้จัดทำไปใช้เป็นกรอบแนวทางในการจัดทำ

แผนปฏิบัติการพัฒนาการท่องเที่ยว ภายในเขตพัฒนาการท่องเที่ยวฝั่งทะเลตะวันออก พร้อมทั้งเห็นชอบให้ แต่งตั้งคณะกรรมการจัดทำแผนปฏิบัติการพัฒนาการท่องเที่ยว โดยมีกระบวนการและขั้นตอนในการจัดทำ แผนปฏิบัติการพัฒนาการท่องเที่ยว ภายในเขตพัฒนาการท่องเที่ยว ดังนี้

ภาพที่ 1.1 กระบวนการการจัดทำแผนพัฒนาการท่องเที่ยว 5 เขตพัฒนาการท่องเที่ยว



ภาพที่ 1.2 ขั้นตอนในการจัดทำแผนปฏิบัติการ



จากกรอบแนวคิดการดำเนินงานที่แสดงในข้างต้น การจัดทำแผนปฏิบัติการฯ ได้เน้นกระบวนการมีส่วนร่วมในการดำเนินงานโครงการ โดยมีกระบวนการสร้างความเห็นพ้องต้องกันในเป้าประสงค์ วิสัยทัศน์ ประเด็นยุทธศาสตร์ และแผนงาน/โครงการต่างๆ ที่บรรจุอยู่ในแผนปฏิบัติการ เป้าหมายของการจัดทำแผนปฏิบัติการเขตพัฒนาการท่องเที่ยว คือ การบูรณาการและขับเคลื่อนแผนปฏิบัติการฯ ให้นำไปสู่การปฏิบัติอย่างเป็นรูปธรรมให้ได้มากที่สุดเป็นลักษณะองค์รวม โดยต้องมุ่งสะท้อนให้ผู้มีส่วนร่วมในการทำงานของแผนปฏิบัติการเห็นความสำคัญในประเด็นต่างๆ ดังนี้

1. แผนปฏิบัติการพัฒนาการท่องเที่ยวต้องสอดคล้องกับแผนพัฒนาเศรษฐกิจ และสังคมแห่งชาติ แผนพัฒนาการท่องเที่ยวแห่งชาติ ยุทธศาสตร์พัฒนาการท่องเที่ยวกลุ่มจังหวัดและกฎหมายที่ใช้บังคับ อยู่ภายในเขตพัฒนาการท่องเที่ยว

2. แนวคิดการพัฒนาของเขตพัฒนาการท่องเที่ยวควรอยู่บนพื้นฐานศักยภาพของพื้นที่ ความโดดเด่นเป็นเอกลักษณ์ของแหล่งท่องเที่ยว และความต้องการของชุมชน โดยใช้แนวคิดคลัสเตอร์เป็นกรอบในการกำหนดทิศทางและเป้าหมายการพัฒนาาร่วมกัน มีแนวทางการพัฒนาเมืองท่องเที่ยวหลัก เมืองท่องเที่ยวรอง และการเชื่อมโยงเส้นทางท่องเที่ยวภายในเขตพัฒนาการท่องเที่ยว การสร้างความร่วมมือในการผลิตสินค้าและส่งเสริมกิจกรรมท่องเที่ยวร่วมกันในพื้นที่ ตลอดจนการแลกเปลี่ยนข้อมูลข่าวสาร องค์กรความรู้ และทรัพยากรระหว่างกัน

3. ขั้นตอนการจัดทำแผนปฏิบัติการต้องให้ความสำคัญกับการมีส่วนร่วมของภาคี การพัฒนาในเขตพัฒนาการท่องเที่ยว ทั้งหน่วยงานภาครัฐ ภาคเอกชน ภาคประชาชน เครือข่ายชุมชน สถาบันการศึกษา และนักวิชาการในพื้นที่

4. กำหนดระยะเวลาการดำเนินงานของแผนปฏิบัติการ 5 ปี โดยมีการจัดลำดับความสำคัญของโครงการออกเป็นโครงการที่ต้องดำเนินการในระยะสั้น 1-2 ปี และโครงการที่ต้องดำเนินการเพื่อการวางรากฐานการพัฒนาในระยะยาว 3-5 ปี



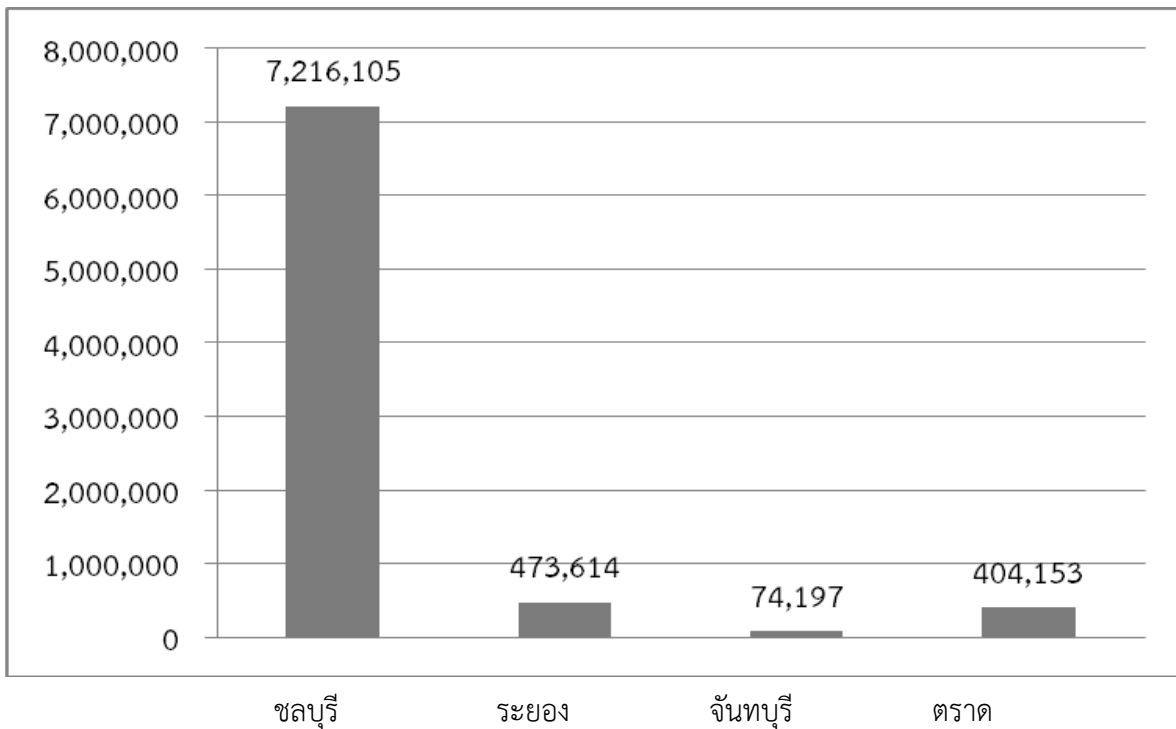
## บทที่ 2

### สถานการณ์และทิศทางการท่องเที่ยวในเขตพัฒนาการท่องเที่ยวฝั่งทะเลตะวันออก

#### 2.1 สถานการณ์ด้านการท่องเที่ยวในเขตพัฒนาการท่องเที่ยวฝั่งทะเลตะวันออก

เขตพัฒนาการท่องเที่ยวฝั่งทะเลตะวันออก ประกอบด้วย จังหวัดชลบุรี ระยอง จันทบุรี และตราด เป็นเขตพื้นที่ท่องเที่ยวหลักสำคัญเป็นอันดับต้นๆของประเทศไทย และมีนักท่องเที่ยวทั้งชาวไทยและต่างประเทศมาเยือนจำนวนมาก โดยมีเมืองท่องเที่ยวหลักที่มีชื่อเสียงในระดับนานาชาติ คือ เมืองพัทยา เกาะช้าง และเกาะเสม็ด และยังเป็นจุดหมายปลายทางของนักท่องเที่ยวชาวไทยจากทุกภูมิภาค ทั้งนี้เนื่องจากมีความหลากหลายของทรัพยากรทางการท่องเที่ยวทั้งทางธรรมชาติและวัฒนธรรม นอกจากนี้ในพื้นที่ดังกล่าวยังเป็นจุดหมายปลายทางของนักท่องเที่ยวต่างชาติ โดยพบว่าในปี 2556 มีนักท่องเที่ยวต่างชาติจำนวน 8,168,069 คน โดยจังหวัดชลบุรีมีจำนวนนักท่องเที่ยวต่างชาติมากที่สุด จำนวน 7,213,105 คน รองลงมาคือ จังหวัดระยอง จำนวน 473,614 คน จังหวัดตราดจำนวน 404,153 คน และจังหวัดจันทบุรี จำนวน 74,197 คน ตามลำดับ

ตารางที่ 2.1 จำนวนนักท่องเที่ยวชาวต่างชาติในเขตพัฒนาการท่องเที่ยวฝั่งทะเลตะวันออก ในปี 2556  
จำนวน : คน



จากสถิตินักท่องเที่ยวปี พ.ศ. 2555 ของเขตพัฒนาการท่องเที่ยวฝั่งทะเลตะวันออก มีรายได้จากการท่องเที่ยวเพิ่มจากเดิม 13,843.65 ล้านบาท และมีรายได้เพิ่มขึ้นร้อยละ 10.03 ในปี พ.ศ. 2556 พบว่าเป็นจำนวนรวม 151,826 ล้านบาท จังหวัดชลบุรีมีอัตราการเปลี่ยนแปลงรายได้จากการท่องเที่ยวเพิ่มขึ้นสูงสุดร้อยละ 11.36 รองมาคือจังหวัดจันทบุรี ตราดและระยอง ตามลำดับ

จากข้อมูลรายได้จากการท่องเที่ยวของกลุ่มจังหวัดภาคตะวันออก 4 จังหวัด คือ ชลบุรี ระยอง จันทบุรี และตราด พบว่า จังหวัดชลบุรีมีรายได้จากนักท่องเที่ยวต่างชาติเพิ่มขึ้นจากปี พ.ศ. 2555 จำนวน 8,444.34 ล้านบาท คิดเป็นร้อยละ 10.69 จังหวัดระยองมีรายได้จากนักท่องเที่ยวต่างชาติลดลงจำนวน 18.50 ล้านบาท คิดเป็นร้อยละ 0.53 จังหวัดจันทบุรีมีรายได้จากนักท่องเที่ยวต่างชาติเพิ่มขึ้น 19.44 ล้านบาท คิดเป็นร้อยละ 6.50 จังหวัดตราดมีรายได้จากนักท่องเที่ยวต่างชาติเพิ่มขึ้น 465.38 ล้านบาท คิดเป็นร้อยละ 10.14 โดยจังหวัดชลบุรีมีรายได้จากนักท่องเที่ยวต่างชาติคิดเป็นร้อยละ 75 ของรายได้จากการท่องเที่ยวทั้งหมดของจังหวัด ขณะที่จังหวัดตราด ระยอง และจันทบุรี มีรายได้จากนักท่องเที่ยวชาวไทยและชาวต่างชาติเพียงร้อยละ 40, 15 และ 7 ตามลำดับ

ตารางที่ 2.2 สถิติรายได้จากการท่องเที่ยวของเขตพัฒนาการท่องเที่ยวฝั่งทะเลตะวันออก

จังหวัด	รายได้ (ล้านบาท)		การเปลี่ยนแปลงโดยเฉลี่ย	
	2556	2555	ล้านบาท	อัตราร้อยละ
ชลบุรี	111,108.81	99,771.65	11,337.16	11.36
ระยอง	23,541.67	22,294.76	1,246.91	5.59
จันทบุรี	4,568.52	4,213.80	354.72	8.42
ตราด	12,607.00	11,702.14	904.86	7.73
	151,826.00	137,982.35	13,843.65	10.03

ที่มา กรมการท่องเที่ยวและจากการคำนวณ: สรุปสถานการณ์ท่องเที่ยวปี พ.ศ. 2556

สำหรับระยะเวลาในการพักค้างคืนของนักท่องเที่ยวที่เดินทางท่องเที่ยวภาคตะวันออก พบว่าส่วนใหญ่มีวันพักเฉลี่ยอยู่ที่ 2.34 ถึง 3.54 วัน นักท่องเที่ยวชาวต่างชาติมีระยะเวลาในการพักค้างมากกว่านักท่องเที่ยวชาวไทย และเมื่อพิจารณาค่าใช้จ่ายเฉลี่ยของนักท่องเที่ยวพบว่าเมืองพัทยา จังหวัดชลบุรี นักท่องเที่ยวมีการใช้จ่ายเฉลี่ยสูงสุดในภาค คือ 3,408.15 บาทต่อคนต่อวัน และจังหวัดจันทบุรีนักท่องเที่ยวใช้จ่ายเฉลี่ยน้อยที่สุด คือ 1,453.68 บาทต่อคนต่อวัน ดังนั้นจะเห็นได้ว่าการวางแผนการพัฒนาการท่องเที่ยวของเขตพัฒนาการท่องเที่ยวฝั่งทะเลตะวันออกควรเร่งเพิ่มค่าใช้จ่ายเฉลี่ยของนักท่องเที่ยว โดยเฉพาะในกลุ่มจังหวัดรอง คือ จังหวัดระยอง จันทบุรี และตราด

ตารางที่ 2.3 สถิติจำนวนนักท่องเที่ยวของเขตพัฒนาการท่องเที่ยวฝั่งทะเลตะวันออก

จังหวัด	จำนวนนักท่องเที่ยว (คน)		การเปลี่ยนแปลงโดยเฉลี่ยต่อปี		วันพักเฉลี่ย
	2556	2555	จำนวน (คน)	อัตราร้อยละ	
ชลบุรี	11,736,488	10,592,980	1,143,508	10.79	Thai:2.74 Foreigners:3.40
ระยอง	5,643,533	5,347,954	295,579	5.53	Thai:2.49 Foreigners:3.04
จันทบุรี	1,645,811	1,559,370	86,441	5.54	Thai:2.35 Foreigners:2.09
ตราด	1,685,537	1,625,918	59,619	3.67	Thai:2.93 Foreigners:4.95
รวม	20,711,369	19,126,222	1,585,147	8.29	

ที่มา กรมการท่องเที่ยวและจากการคำนวณ: สรุปสถานการณ์ท่องเที่ยวปี พ.ศ. 2556

จากข้อมูลเกี่ยวกับการเข้าพักของนักท่องเที่ยวตามโรงแรม เกสต์เฮ้าส์ และรีสอร์ทในเขตพัฒนาการท่องเที่ยวฝั่งทะเลตะวันออก ปี 2556 พบว่า เป็นนักท่องเที่ยวชาวไทย จำนวน 7,444,612 คน คิดเป็นร้อยละ 50 นักท่องเที่ยวชาวรัสเซียจำนวน 1,695,417 คน คิดเป็นร้อยละ 11 นักท่องเที่ยวชาวจีนจำนวน 1,228,348 คน คิดเป็นร้อยละ 8 นักท่องเที่ยวจากตะวันออกกลาง จำนวน 468,479 คน นักท่องเที่ยวชาวเยอรมันนี จำนวน 472,392 คน นักท่องเที่ยวชาวเกาหลี จำนวน 412,084 คน และนักท่องเที่ยวชาวอินเดีย อังกฤษและยุโรปตะวันออกคิดเป็นร้อยละ 2 ซึ่งจังหวัดชลบุรีเป็นจังหวัดเดียวในเขตพัฒนาการท่องเที่ยวที่มีนักท่องเที่ยวชาวต่างประเทศมากกว่านักท่องเที่ยวชาวไทย ส่วนจังหวัดอื่นๆ นักท่องเที่ยวส่วนใหญ่เป็นชาวไทย

### ปัญหาของอุตสาหกรรมท่องเที่ยวของเขตพัฒนาการท่องเที่ยวฝั่งทะเลตะวันออก

จากข้อมูลสถานการณ์การท่องเที่ยวและข้อมูลสถิติตัวเลขของนักท่องเที่ยวในเขตพัฒนาการท่องเที่ยวฝั่งทะเลตะวันออก พบว่าสามารถแบ่งระดับของการพัฒนาการท่องเที่ยวได้เป็น 2 กลุ่ม ได้แก่ กลุ่มที่เป็นเมืองหลักทางการท่องเที่ยว เป็นเมืองที่มีนักท่องเที่ยวรู้จักและมาเยือนจำนวนมาก คือ จังหวัดชลบุรี เมืองพัทยา บางพื้นที่ของจังหวัดตราด คือ เกาะช้าง และกลุ่มเมืองท่องเที่ยวรอง คือ จังหวัดระยอง จันทบุรี และตราด ทำให้ปัญหาในแต่ละพื้นที่ของทั้งสองกลุ่มเมืองท่องเที่ยวมีทั้งคล้ายกันและแตกต่างกัน คือ

1. ปัญหาการจัดการเมืองท่องเที่ยวเพื่อการรองรับการท่องเที่ยวระดับนานาชาติ ได้แก่ ความปลอดภัย การจัดการน้ำ ขยะ สภาพแวดล้อมของเมือง และจริยธรรมทางการท่องเที่ยว
2. ปัญหาเกี่ยวกับการจัดการทรัพยากรการท่องเที่ยวและการยกระดับคุณค่าและมูลค่าให้กับทรัพยากรการท่องเที่ยวทั้งทางธรรมชาติ วัฒนธรรม ตลอดจนการรักษาทรัพยากรการท่องเที่ยวให้ยั่งยืน
3. ปัญหาด้านบุคลากรการท่องเที่ยวที่ยังขาดในเรื่องคุณภาพการให้บริการ การเป็นเจ้าของบ้านที่ดี จริยธรรมทางธุรกิจ ในอุตสาหกรรมท่องเที่ยว และทักษะฝีมือแรงงานที่สำคัญในการเป็นเมืองบริการทางการท่องเที่ยวระดับสากลตลอดจนปัญหาแรงงานต่างด้าว และธุรกิจที่ต่างชาติเข้ามาดำเนินการ

4. ปัญหาเรื่องการจัดการท่องเที่ยวที่ขาดความสมดุลระหว่างเจ้าบ้านหรือประชาชนท้องถิ่นกับนักท่องเที่ยว เนื่องจากการพัฒนาการท่องเที่ยวที่เติบโตขึ้น บางพื้นที่ของจังหวัดมีลักษณะของนักท่องเที่ยวกลุ่มใหญ่หรือนักท่องเที่ยวมวลชน (Mass Tourist) ทำให้คนท้องถิ่นได้รับการดูแลน้อยลง และขาดความสุขในการดำรงชีวิต

5. ปัญหาด้านการตลาด โดยเฉพาะตลาดที่เป็นนักท่องเที่ยวคุณภาพ ที่จะรองรับนักท่องเที่ยวจากทั่วโลกได้อย่างมีประสิทธิภาพ รวมไปถึงการเจาะกลุ่มตลาดนักท่องเที่ยวศึกษายุทธศาสตร์สูงจากประเทศอาเซียน คือ เวียดนาม (ใต้) ลาว และกัมพูชา

6. ปัญหาด้านระบบสารสนเทศทางการท่องเที่ยว ระบบ ICT และปัญหาด้านสิ่งอำนวยความสะดวกในการเป็นเมืองท่องเที่ยวระดับโลก เช่น สนามบิน เส้นทางคมนาคมทางบก น้ำ และอากาศ ระบบโลจิสติกส์ขนถ่ายนักท่องเที่ยวอย่างเป็นระบบ และระบบขนส่งสาธารณะท้องถิ่น

7. ปัญหาเรื่องการเชื่อมโยงห่วงโซ่อุปทานทางการท่องเที่ยวทั้งต้นน้ำ กลางน้ำและปลายน้ำได้ไม่ครอบคลุม และการเชื่อมโยงออกไปนอกพื้นที่หรือนอกตัวเมืองมีน้อย

## 2.2 การวิเคราะห์สภาพแวดล้อมภายในและภายนอกด้านการท่องเที่ยวเขตพัฒนาการท่องเที่ยว ฝั่งทะเลตะวันออก

ข้อมูลการวิเคราะห์สภาพแวดล้อมภายในและภายนอก ด้านการท่องเที่ยวของเขตพัฒนาการท่องเที่ยวฝั่งทะเลตะวันออก เพื่อเป็นแนวทางในการพัฒนาแผนยุทธศาสตร์ แผนปฏิบัติการ และแผนพัฒนาเมืองหลัก โดยการวิเคราะห์นี้เกิดขึ้นจากการสังเคราะห์ข้อมูลจากการวิเคราะห์เดิมของหน่วยงานที่เกี่ยวข้องในพื้นที่มาประกอบและวิเคราะห์เพิ่มเติมตามประเด็นที่เกี่ยวข้องกับการท่องเที่ยว ต่อไปนี้

### จุดแข็ง

- เป็นศูนย์กลางที่ตั้งของอุตสาหกรรมที่ใหญ่ที่สุดของประเทศ และมีแนวโน้มที่จะเติบโตเป็นศูนย์กลางอุตสาหกรรมสมัยใหม่ของภูมิภาคเอเชียตะวันออกเฉียงใต้ เนื่องจากได้มีการลงทุนอุตสาหกรรมขนาดใหญ่ และเป็นอุตสาหกรรมหลักที่สำคัญของประเทศ และภูมิภาคอาเซียนในแต่ละพื้นที่
- เป็นแหล่งเพาะปลูกผลไม้หลักของภาคตะวันออกและมีพื้นที่ชายฝั่งทะเลที่เหมาะสมแก่การทำประมงน้ำลึก และการเพาะเลี้ยงสัตว์น้ำชายฝั่ง
- เป็นแหล่งแรร์ดินชาติที่มีคุณภาพและมีชื่อเสียง สามารถสนับสนุนเชื่อมโยงไปสู่การพัฒนาทางการท่องเที่ยว ซึ่งนักท่องเที่ยวที่มามีเยี่ยมชมแหล่งท่องเที่ยวของพื้นที่สามารถซื้อกลับไปเป็นของที่ระลึกได้
- เป็นจุดหมายปลายทางการท่องเที่ยว (Destination) ที่สำคัญและเป็นที่ยอมรับแพร่หลายในระดับชาติและนานาชาติ มีทรัพยากรธรรมชาติประเภทป่าเขา น้ำตก อุทยานแห่งชาติ และทะเลมากพอที่จะดึงดูดและให้บริการนักท่องเที่ยวได้ เหมาะต่อการพัฒนาเป็นแหล่งท่องเที่ยวเชิงอนุรักษ์ ที่สามารถจัดกิจกรรมได้หลายอย่างทั้งการท่องเที่ยวแบบผจญภัย ทัวร์ป่า ล่องแก่ง เช่น การท่องเที่ยวในอุทยานแห่งชาติเขาคิชฌกูฏ การล่องแก่งที่อำเภอโป่งน้ำร้อน จันทบุรี ตลอดจนในช่วงฤดูผลไม้ จะเป็นช่วงที่จูงใจให้นักท่องเที่ยวได้เข้าเที่ยวชมสวน และบริโภคผลไม้ราคาถูก

- มีพรมแดนติดกับชายแดนกัมพูชาซึ่งเป็นจุดการค้าชายแดนที่อยู่ใกล้กรุงเทพฯ และปริมณฑล และพื้นที่บริเวณชายฝั่งทะเลตะวันออกมาก ทำให้สามารถเข้าถึงตลาดทั้งในกรุงเทพฯ และปริมณฑล พื้นที่บริเวณชายฝั่งทะเลตะวันออก ตลอดจนภาคตะวันออกเฉียงเหนือ และเข้าไปในกัมพูชา-เวียดนาม ได้โดยตรง
- มีท่าเรือน้ำลึก 2 แห่ง และระบบโครงข่ายการขนส่งทางถนน และรถไฟที่สนับสนุนการเปิดประตูการขนส่งของประเทศเข้าสู่ระบบโครงข่ายการเดินทางเรือนานาชาติได้อย่างมีประสิทธิภาพ
- มีที่ตั้งทางภูมิศาสตร์ที่เหมาะสม ไม่อยู่ในพื้นที่รอยเลื่อนแผ่นดินไหว ไม่มีโอกาสเกิดสึนามิ มีพื้นที่อยู่ใกล้สนามบินสุวรรณภูมิ รวมทั้งมีสนามบินในพื้นที่ คือ ท่าอากาศยานนานาชาติอู่ตะเภา ระยอง พัทยา
- มีทรัพยากรทางธรรมชาติที่หลากหลาย

### โอกาส

- การรวมกลุ่มทางเศรษฐกิจและการสร้างประชาคมเศรษฐกิจอาเซียน
- ความก้าวหน้าทางเทคโนโลยีอย่างรวดเร็ว มีโอกาสในการปรับกระบวนการผลิตสินค้าให้สอดคล้องกับความต้องการของผู้บริโภคที่หลากหลาย ทั้งในด้านคุณภาพ มาตรฐาน และราคา
- โครงสร้างประชากรที่กำลังเปลี่ยนแปลงเป็นสังคมผู้สูงอายุ มีโอกาสในการผลิต พัฒนา และปรับปรุงสินค้าและบริการที่สอดคล้องกับความต้องการที่เปลี่ยนแปลงไป อาทิ การขยายตัวของตลาดอาหารสุขภาพ สมุนไพร และการแพทย์พื้นบ้าน สถานที่ท่องเที่ยวและการพักผ่อนของผู้สูงอายุ
- กระแสการรักษาสุขภาพและความนิยมธรรมชาติ

### จุดอ่อน

- การขยายตัวอย่างรวดเร็วของแหล่งท่องเที่ยวส่งผลให้เกิดความต้องการใช้น้ำเพื่อนำมาใช้ในกระบวนการผลิต บริการ และอุปโภคบริโภคปริมาณมาก ก่อให้เกิดความขัดแย้งเรื่องการใช้น้ำ
- การพัฒนาอุตสาหกรรมต่างๆ ของภาครัฐและเอกชนบางแห่งเริ่มมีปัญหาเรื่องการบริหารจัดการด้านมลพิษที่เกิดขึ้นจากกระบวนการผลิต
- การพัฒนาเศรษฐกิจที่ผ่านมา ก่อให้เกิดปัญหาความเสื่อมโทรมของทรัพยากรธรรมชาติ สิ่งแวดล้อม และคุณภาพชีวิตมากขึ้น
- แหล่งเพาะปลูกผลไม้หลักเป็นผลผลิตที่มีช่วงระยะเวลาในการเก็บเกี่ยว ดูแล รักษาจำกัด เมื่อพ้นกำหนดจะเสียหาย และเป็นผลผลิตที่มีช่วงฤดูกาล ไม่สามารถผลิตออกได้ตลอดปี
- การขาดการบริหารจัดการด้านแรงงานมีประสิทธิภาพ ทำให้เกิดภาวะขาดแคลนแรงงาน

### อุปสรรค

- มาตรการกีดกันที่ไม่ใช่ภาษี
- ระบบคุณค่าที่ดีของสังคมไทยเสื่อมถอยลง คุณภาพทางการศึกษาลดต่ำลงอย่างต่อเนื่องไม่สามารถสร้างคนที่มีความรู้ความสามารถ ที่สอดคล้องกับความต้องการของตลาดแรงงานและ สถานการณ์การเปลี่ยนแปลงของโลกได้
- การเปลี่ยนแปลงของสภาพภูมิอากาศส่งผลกระทบต่อทรัพยากรธรรมชาติและสิ่งแวดล้อมของการเพิ่มสูงขึ้นของระดับน้ำทะเล และลมมรสุมที่รุนแรงมากขึ้นอาจส่งผลให้ปัญหาการกัดเซาะชายฝั่งทวีความรุนแรงยิ่งขึ้น ทำให้เกิดการสูญเสียพื้นดินชายหาดและแหล่งท่องเที่ยวทางทะเล

## 2.3 การประเมินปัจจัยแวดล้อมทางธุรกิจเขตพัฒนาการท่องเที่ยวฝั่งทะเลตะวันออก

### 1) เงื่อนไขปัจจัยการผลิต (Factor Conditions)

ด้านเงื่อนไขปัจจัยการผลิตของเขตพัฒนาการท่องเที่ยวอุตสาหกรรมท่องเที่ยวฝั่งทะเลตะวันออก ประกอบด้วยจังหวัดชลบุรี ระยอง จันทบุรี และตราด มีศักยภาพสำคัญที่สำคัญโดดเด่น คือ ทรัพยากรทางธรรมชาติที่เป็นทะเล ชายหาด เกาะที่อุดมสมบูรณ์ นอกจากนี้ในเขตพื้นที่ยังมีฐานทรัพยากรทางวิถีชีวิตที่เชื่อมโยงมาจากต้นทุนของธรรมชาติ คือ วิถีเกษตรการทำสวนผลไม้ ทำให้การท่องเที่ยวของภูมิภาคนี้เป็นที่สนใจของนักท่องเที่ยวทั้งชาวไทยและต่างประเทศ คือ มีแหล่งท่องเที่ยวในภูมิภาคมีความโดดเด่นเรื่องของทรัพยากรธรรมชาติทางทะเลที่มีความอุดมสมบูรณ์และสวยงามติดอันดับโลก อาทิ เกาะเสม็ด เกาะช้าง เกาะหวาย เกาะกูด เกาะล้าน และน้ำตกลีว เป็นต้น นอกจากนี้ในเขตพัฒนาการท่องเที่ยวฝั่งทะเลตะวันออก ยังมีทรัพยากรการท่องเที่ยวที่บ่งบอกถึงเรื่องราวทางประวัติศาสตร์ของประเทศไทย อาทิ เกาะสีชัง จังหวัดจันทบุรี และจังหวัดตราด รวมไปถึงความโดดเด่นในด้านการเป็นเมืองพลอยที่มีชื่อเสียงระดับโลกของจังหวัดจันทบุรี วิถีชีวิตริมฝั่งแม่น้ำจันทบุรี สวนเกษตรและสวนผลไม้ ยิ่งไปกว่านั้นเนื่องจากลักษณะทางภูมิศาสตร์ที่ตั้งของเขตพัฒนาการท่องเที่ยวที่มีความเชื่อมโยงติดต่อกันระหว่างอำเภอคลองใหญ่จังหวัดตราดและด่านชายแดนที่จังหวัดจันทบุรีที่มีพื้นที่ติดกับประเทศกัมพูชา สามารถเชื่อมโยงเส้นทางการท่องเที่ยวร่วมกันได้ จากที่ตั้งลักษณะทางภูมิศาสตร์ของเขตพัฒนาการท่องเที่ยวดังกล่าวส่งผลต่อปัจจัยขีดความสามารถทางการแข่งขันด้านการผลิตทางการท่องเที่ยวที่มีศักยภาพสูงที่จะรองรับการพัฒนาการท่องเที่ยวต่อไปอีกมาก

นอกจากนี้เขตพัฒนาการท่องเที่ยวนี้ยังมีพื้นที่ท่องเที่ยวที่สำคัญเป็นที่รู้จักไปทั่วโลกมายาวนาน คือ เมืองพัทยา ซึ่งเป็นเมืองท่องเที่ยวหลักของเขตพัฒนาการท่องเที่ยวนี้ เมืองท่องเที่ยวพัทยาเป็นเมืองที่มีศักยภาพในการรองรับนักท่องเที่ยวในระดับนานาชาติ และรองรับนักท่องเที่ยวได้หลากหลายระดับ ทั้งนี้เนื่องจากพัทยามีรูปแบบและกิจกรรมการท่องเที่ยวที่หลากหลาย ทั้งกิจกรรมชายหาด ที่พักที่เรียบง่ายสงบเหมาะสมสำหรับนักท่องเที่ยวที่ต้องการพักผ่อน สีสัน ความบันเทิง กิจกรรมการท่องเที่ยวทางทะเล กิจกรรมการท่องเที่ยวแบบกึ่งผจญภัยกิจกรรมและแหล่งท่องเที่ยวที่มนุษย์สร้างขึ้น อาทิ พิพิธภัณฑ์ พิพิธภัณฑ์สัตว์น้ำ พิพิธภัณฑ์ลิลี่ ตลาดน้ำสีภาค สวนน้ำ ปราสาทไม้สวรรค์ สวนนงนุช เป็นต้น และที่สำคัญเป็นเมืองที่อยู่ใกล้กับกรุงเทพฯ และสนามบินสุวรรณภูมิทำให้นักท่องเที่ยวเดินทางสะดวก

อย่างไรก็ตามเมื่อพิจารณาถึงปัจจัยที่เป็นต้นทุนที่สำคัญที่ผ่านมา บางพื้นที่มีการใช้ทรัพยากรเกินขีดความสามารถในการรองรับได้ ขาดการดูแลรักษาและประเมินความคุ้มค่าของการใช้ทรัพยากรอย่างจริงจัง ตลอดจนแผนการจัดการเมืองท่องเที่ยวที่ยั่งยืน โดยเฉพาะอย่างยิ่งเมืองท่องเที่ยวหลักอย่างพัทยา เกาะช้างและพื้นที่หลักทางการท่องเที่ยวอื่นๆ โดยเฉพาะอย่างยิ่งช่วงฤดูกาลท่องเที่ยว ทั้งนี้เนื่องจากในแต่ละปีมีนักท่องเที่ยวมาเยือนเป็นจำนวนมาก แหล่งท่องเที่ยวบางแห่งมีศักยภาพและความสวยงามที่จะดึงดูดความสนใจของนักท่องเที่ยวได้ แต่ยังคงขาดการเพิ่มคุณค่าและการสร้างความเป็นเอกลักษณ์ให้กับแหล่งท่องเที่ยว ทำให้จุดเด่นของแหล่งท่องเที่ยวลดลง ตลอดจนขาดการพัฒนาองค์ประกอบเพื่อส่งเสริมการท่องเที่ยว และขาดระบบการจัดการท่องเที่ยวที่สร้างคุณค่าและมูลค่าให้กับแหล่งท่องเที่ยว ทำให้นักท่องเที่ยวมีวันพักเฉลี่ยไม่สูงมากนัก และไม่เกิดการกระจายตัวของนักท่องเที่ยวไปยังทุกพื้นที่

ในเขตพัฒนาการท่องเที่ยว ดังนั้นหากมีการวางแผนการพัฒนาที่เชื่อมโยงการท่องเที่ยวร่วมกันของทุกจังหวัดในเขตพัฒนาการท่องเที่ยว จะเป็นการเพิ่มรายได้ให้กับเขตพัฒนาการท่องเที่ยวดังกล่าวได้มากยิ่งขึ้น โดยเฉพาะอย่างยิ่งจังหวัดจันทบุรี และจังหวัดตราด เนื่องจากปัจจุบันมีนักท่องเที่ยวจากประเทศอาเซียน คือ เวียดนาม และลาว ที่เลือกภูมิภาคนี้เป็นจุดหมายปลายทางของการท่องเที่ยวเมื่อเดินทางเข้ามาประเทศไทยอีกด้วย

ด้านบุคลากรหรือแรงงานในอุตสาหกรรมท่องเที่ยวของเขตพัฒนาการท่องเที่ยวฝั่งทะเลตะวันออก จะมีปริมาณและคุณภาพในการรองรับนักท่องเที่ยวระดับนานาชาติได้เฉพาะพื้นที่ท่องเที่ยวหลัก และยังประสบปัญหาแรงงานในบางสาขาของธุรกิจท่องเที่ยวยังขาดคุณภาพและมีจริยธรรมในการดำเนินธุรกิจน้อย แรงงานจำนวนมากมาจากจังหวัดอื่นๆ โดยเฉพาะภาคตะวันออกเฉียงเหนือของประเทศไทย และแรงงานต่างด้าว ประกอบกับบุคลากรหรือแรงงานในอุตสาหกรรมท่องเที่ยวในจังหวัดรอง คือ จันทบุรี และตราด ยังขาดความรู้ความสามารถและทักษะในการปฏิบัติงานที่เป็นมืออาชีพด้านการท่องเที่ยว และขาดแผนการพัฒนาบุคลากรด้านการท่องเที่ยวที่ตรงกับความต้องการที่แท้จริงอย่างชัดเจน

ด้านความปลอดภัย เมื่อพิจารณาแล้วพบว่ายังขาดมาตรฐานที่จริงจังเรื่องของการดูแลความปลอดภัยให้กับนักท่องเที่ยวทั้งทางบกและทางทะเล ซึ่งความปลอดภัยเป็นเรื่องที่นักท่องเที่ยวให้ความสำคัญมากเมื่อเดินทางมาเที่ยวยังแหล่งท่องเที่ยวที่เป็นทะเล และการเดินทางไปท่องเที่ยวหรือประกอบกิจกรรมการท่องเที่ยวทางทะเล เช่น เรือท่องเที่ยว กิจกรรมการดำน้ำ เป็นต้น ถึงแม้จะมีหน่วยงานตำรวจท่องเที่ยวคอยให้การดูแล แต่มีกำลังไม่เพียงพอที่จะรองรับจำนวนนักท่องเที่ยวที่เพิ่มมากขึ้นทุกปี นอกจากนี้ปัญหาเรื่องการจัดระเบียบของธุรกิจบันเทิงของเมืองท่องเที่ยวหลักอย่างพัทยาถือเป็นสิ่งสำคัญที่ต้องเร่งดำเนินการ เพื่อรักษาภาพลักษณ์และป้องกันปัญหาที่อาจจะเกิดขึ้น

เรื่องที่เกี่ยวข้องกับระบบสาธารณสุขปโภคด้านการคมนาคมขนส่งให้เลือกหลากหลาย มีความสะดวกในการเดินทางทางอากาศของเที่ยวบินตรงจากต่างประเทศมายังสนามบินนานาชาติสุวรรณภูมิ ซึ่งใกล้เคียงเขตพัฒนาการท่องเที่ยวนี้มาก และสิ่งที่เป็นปัญหาเหมือนกันของเมืองท่องเที่ยวทั้ง 4 จังหวัด คือ ระบบการคมนาคมขนส่งสาธารณะภายในเมือง การเดินทางไปยังแหล่งท่องเที่ยว การเดินทางระหว่างจังหวัด ยังขาดการจัดการที่เป็นระบบ ทำให้เกิดช่องว่างของการประกอบอาชีพที่ควบคุมได้ยาก

เรื่องการรวมกลุ่มกันของต้นน้ำ กลางน้ำ และปลายน้ำ จากข้อมูลพบว่า ใน 4 จังหวัด คือ ชลบุรี ระยอง จันทบุรี และตราด สามารถแบ่งระดับของการการกระจุกตัวและการเชื่อมโยงการพัฒนาในลักษณะของเขตพัฒนาการท่องเที่ยวหรือเครือข่ายได้ 2 กลุ่ม คือ กลุ่มที่มีความกระจุกตัวและการเชื่อมโยงในระดับสูงแต่ยังไม่เข้มแข็งและยั่งยืน คือ ชลบุรี ส่วนอีกกลุ่ม คือ จังหวัดระยอง จันทบุรี และตราด มีจำนวนของต้นน้ำ กลางน้ำ และปลายน้ำในบางธุรกิจหรือบางหน่วยงานไม่มากนัก ทำให้เกิดปัญหาของความแข่งขันกันในเขตพัฒนาการท่องเที่ยว อย่างไรก็ตามเมื่อพิจารณาในภาพรวมแล้วนั้น พบว่า การเชื่อมโยงกันของเครือข่ายจัดว่าอยู่ในระดับกลาง ดังนั้นแผนการพัฒนาเขตการท่องเที่ยวนี้ จึงควรมุ่งและเร่งสร้างกลไกการเชื่อมโยงของระบบห่วงโซ่อุปทานของการท่องเที่ยวให้มีความสมดุล ไม่มุ่งพัฒนาหรือส่งเสริมเฉพาะเครือข่ายต้นน้ำ กลางน้ำ หรือปลายน้ำแบบแยกส่วน ควรคำนึงถึงการพัฒนาเชิงบูรณาการและการพัฒนาองค์ประกอบของระบบการจัดการท่องเที่ยวไปพร้อมๆ กัน

2) **ปัจจัยอุปสงค์ (Demand Conditions)** จากข้อมูลจำนวนนักท่องเที่ยวปัจจุบันของเขตพัฒนาการท่องเที่ยวฝั่งทะเลตะวันออก 4 จังหวัด สามารถแบ่งกลุ่มนักท่องเที่ยวของเมืองท่องเที่ยวหลักและเมืองท่องเที่ยวรอง ดังนี้

**อุปสงค์ของเมืองท่องเที่ยวหลัก คือ จังหวัดชลบุรี** คือ นักท่องเที่ยวส่วนใหญ่ที่เดินทางท่องเที่ยวในภูมิภาคเป็นนักท่องเที่ยวชาวต่างประเทศที่มีความพิถีพิถันด้านการท่องเที่ยว เป็นนักท่องเที่ยวจากประเทศจีน รัสเซีย และยุโรป รวมไปถึงนักท่องเที่ยวจากประเทศอาเซียน คือ ลาวและเวียดนาม ถึงแม้จะมีจำนวนยังไม่มากแต่เป็นแนวโน้มที่สำคัญที่เขตพัฒนาการท่องเที่ยวควรเร่งวางแผนดำเนินการด้านการตลาดเชิงรุกให้มากขึ้น อย่างไรก็ตามนักท่องเที่ยวส่วนใหญ่ยังคงกระจุกตัวในเรื่องของสถานที่และเวลา เช่น ในช่วงเทศกาลหรือวันหยุดและสำหรับนักท่องเที่ยวชาวต่างชาติที่เดินทางมาท่องเที่ยวยังเขตพัฒนาการท่องเที่ยวฝั่งทะเลตะวันออก โดยมากจะเป็นนักท่องเที่ยวที่มีพฤติกรรมที่ชอบท่องเที่ยวที่เกี่ยวข้องกับทะเล กิจกรรมการท่องเที่ยวทางทะเล การพักผ่อน ดำน้ำ กีฬาชายหาด และกิจกรรมการท่องเที่ยวเพื่อความบันเทิง แหล่งที่มนุษย์สร้างขึ้น เป็นต้น

ลักษณะของพฤติกรรมนักท่องเที่ยวในเขตพัฒนาการท่องเที่ยวนี้ แบ่งออกได้เป็น 2 กลุ่ม คือ กลุ่มที่เดินทางมาท่องเที่ยวเอง และกลุ่มที่มาบริษัทนำเที่ยวที่มีมัคคุเทศก์นำมา โดยเฉพาะในเขตท่องเที่ยวเมืองพัทยา โดยแบ่งเมืองท่องเที่ยวได้ 2 รูปแบบเช่นกัน คือ เมืองที่เหมาะสมสำหรับนักท่องเที่ยวที่มาในลักษณะของ Mass Tourism ได้แก่ พัทยา บางแสน และชลบุรี บางส่วนของจังหวัดตราด คือ เกาะช้าง และจังหวัดระยอง ส่วนที่เป็นนักท่องเที่ยวกลุ่มเฉพาะที่ชื่นชอบธรรมชาติ การพักผ่อน และสัมผัสวิถีชีวิตคนท้องถิ่นโดยมีพื้นที่หลัก คือ จังหวัดจันทบุรี และจังหวัดตราด และส่วนหนึ่งเป็นนักท่องเที่ยวกลุ่มครอบครัวสูงอายุ และวัยทำงาน นอกจากนี้ยังมีอีกหนึ่งนักท่องเที่ยวที่สำคัญในเขตพัฒนาการท่องเที่ยวนี้ คือ กลุ่มนักเรียน นักศึกษาที่มาทัศนศึกษา กลุ่มนี้ถึงแม้จะมีการใช้จ่ายน้อย แต่เป็นกลุ่มที่ยั่งยืนและมีจำนวนมาก ทั้งนี้เนื่องจากในเขตนี้ไม่ไกลเกินไป เดินทางสะดวก และกลุ่มที่สำคัญอีกหนึ่งกลุ่ม คือ กลุ่มที่มาประชุมสัมมนา MICE เป็นกลุ่มตลาดหลักของเขตพัฒนาการท่องเที่ยวนี้เช่นกัน ปัจจัยที่สำคัญนักท่องเที่ยวทั้งชาวไทยและต่างประเทศส่วนใหญ่ที่เดินทางมาท่องเที่ยวในเขตพัฒนาการท่องเที่ยวฝั่งทะเลตะวันออก คือ นักท่องเที่ยวที่เดินทางมาท่องเที่ยวมีความต้องการมาตรฐานการบริการที่เป็นสากล และความมั่นใจในการบริการที่ดีขึ้นและเพียงพอ ตลอดจนความมั่นใจด้านความปลอดภัยในชีวิตและทรัพย์สินมากขึ้น

**อุปสงค์ของเมืองท่องเที่ยวรอง คือ จังหวัดระยอง จันทบุรี และตราด** พบว่า นักท่องเที่ยวส่วนใหญ่ที่เดินทางท่องเที่ยวในเมืองรองนี้ เป็นนักท่องเที่ยวชาวไทยที่มาจากกรุงเทพฯ ภาคตะวันออกเฉียงเหนือ ภาคตะวันออก ภาคเหนือ และภาคใต้ ซึ่งมาในลักษณะของครอบครัว กลุ่มเพื่อนร่วมงาน การศึกษาดูงาน เป็นหมู่คณะ แต่ก็จะมีปัญหาคล้ายกับนักท่องเที่ยวที่เดินทางมาจากต่างประเทศ คือ ส่วนใหญ่จะมีการกระจุกตัวในเรื่องของสถานที่และเวลา เช่น ในช่วงเทศกาลหรือวันหยุดและโดยมากจะเดินทางมากับบริษัทนำเที่ยวที่มีมัคคุเทศก์นำมาหรือซื้อแพ็คเกจทัวร์มาจากงานเทศกาลท่องเที่ยวต่าง ๆ ที่จัดขึ้นในกรุงเทพฯ โดยมีวัตถุประสงค์หลักคือ มาดำน้ำหรือท่องเที่ยวทะเลหมู่เกาะที่สวยงาม นอกจากนี้ยังมีนักท่องเที่ยวคนไทยจำนวนมากที่เดินทางไปยังเขตเมืองรองเพื่อวัตถุประสงค์ในการเดินทางไปร่วมประชุมสัมมนาในรูปแบบต่าง ๆ (MICE)



และที่สำคัญนักท่องเที่ยวส่วนใหญ่ที่เดินทางมากท่องเที่ยวในภูมิภาคยังต้องการมาตรฐานการบริการและความมั่นใจในความปลอดภัยและการบริการที่ดีมีคุณภาพสำหรับนักท่องเที่ยวชาวไทย

### 3) ปัจจัยบริบทกลยุทธ์การแข่งขัน (Strategy, structure, and rivalry) พบว่า

มีการควบคุมคุณภาพและมีการกำหนดมาตรฐานการบริการในธุรกิจอุตสาหกรรมท่องเที่ยว แต่มีการบังคับใช้ที่ไม่เข้มงวด และไม่ครอบคลุมในทุกพื้นที่และทุกกิจกรรมด้านการวางแผนกลยุทธ์ทางการตลาดในการส่งเสริมการท่องเที่ยวสำหรับนักท่องเที่ยวต่างประเทศยังขาดประสิทธิภาพ นอกจากนี้คุณภาพของธุรกิจอุตสาหกรรมท่องเที่ยวในเขตพัฒนาการท่องเที่ยวฝั่งทะเลตะวันออก คือ ธุรกิจที่พัก ธุรกิจบริษัทนำเที่ยว ร้านอาหาร แหล่งท่องเที่ยวและร้านขายของที่ระลึกมีความแตกต่างกันสูงในแต่ละพื้นที่ในภูมิภาค นอกจากนี้ธุรกิจอุตสาหกรรมท่องเที่ยวในภูมิภาคส่วนใหญ่ยังไม่คำนึงถึงเรื่องคุณภาพมาตรฐานการให้บริการบริษัทนำเที่ยวส่วนใหญ่ในภูมิภาคมีจำนวนมากทำให้เกิดการแข่งขันอย่างรุนแรงในเมืองท่องเที่ยวหลัก คือ พัทยา บางแสน และชลบุรี ประกอบกับมีบริษัททัวร์ต่างชาติเข้ามาดำเนินธุรกิจของตนเองแบบครบวงจร คือ บริษัทนำเที่ยว ที่พักและร้านอาหาร ทำให้เกิดปัญหาเงินรั่วไหลไปต่างประเทศ และบริษัทนำเที่ยวในพื้นที่เองก็ยังสามารถด้านการตลาดนักท่องเที่ยวในประเทศ นอกจากนี้ขีดความสามารถการแข่งขันด้านการตลาด ด้านราคา ด้านความสามารถในการสื่อสารและการใช้ภาษา ก็เป็นอุปสรรคที่สำคัญต่อการแข่งขัน ส่วนในจังหวัดจันทบุรี และตราด มีจำนวนผู้ประกอบการธุรกิจท่องเที่ยวไม่มากและไม่ครอบคลุมการบริการ ทำให้ไม่เพียงพอต่อการให้บริการ ตลอดจนยังขาดความเป็นมืออาชีพด้านบริการ และส่วนใหญ่จะไม่ค่อยมีการวางแผนบริหารงานของบริษัทในระยะยาว

สำหรับเรื่องของกฎระเบียบและนโยบายภาครัฐ พบว่า ทุกภาคส่วนในพื้นที่ให้ความสำคัญกับการพัฒนาการท่องเที่ยวอย่างจริงจังทุกจังหวัด ต่างมีเป้าหมายและวิสัยทัศน์ในการให้การท่องเที่ยวเป็นยุทธศาสตร์หลักของการพัฒนาจังหวัดที่เกี่ยวข้องเนื่องกับการท่องเที่ยว

เมื่อเปรียบเทียบให้เห็นระหว่างเมืองหลักและเมืองรองในด้านกลยุทธ์การแข่งขัน มีรายละเอียดดังนี้

ตารางที่ 2.4 เปรียบเทียบด้านกลยุทธ์การแข่งขันการท่องเที่ยวของจังหวัดในเขตพัฒนาการท่องเที่ยว ฝั่งทะเลตะวันออก

ประเด็น	ระดับการแข่งขัน	
	เมืองท่องเที่ยวหลัก (ชลบุรี)	เมืองท่องเที่ยวรอง (ระยอง จันทบุรี ตราด)
กฎระเบียบและนโยบายสนับสนุน	ดีมาก	ดีมาก
อัตราการเติบโตของธุรกิจ	ดีมาก ควรหันมาส่งเสริมเจาะกลุ่มตลาดคุณภาพ	ดี ควรให้การส่งเสริมตลาดต่างประเทศมากขึ้น และสร้างกลยุทธ์การส่งเสริมตลาดนักท่องเที่ยวชาวไทย
จำนวนผู้ประกอบการ SME	มีเยอะมาก ธุรกิจบางส่วนเป็นของต่างชาติ	มีระดับปานกลาง การลงทุนส่วนใหญ่เป็นคนท้องถิ่นและคนไทย
บรรยากาศการแข่งขันในพื้นที่ และการแข่งขันด้านราคา	สูงมาก	ปานกลาง

#### 4) ปัจจัยสนับสนุนที่เกี่ยวข้องเนื่อง (Related and Supporting Industries) พบว่า

หน่วยงานภาครัฐ เอกชนในเขตพัฒนาการท่องเที่ยวฝั่งทะเลตะวันออกให้การสนับสนุนการรวมกลุ่มเครือข่ายอุตสาหกรรมท่องเที่ยวทั้งในลักษณะของนโยบายและการปฏิบัติ ทำให้มีคณะกรรมการกลุ่ม สมาคม ชมรม หน่วยงานที่เกี่ยวข้องในอุตสาหกรรมท่องเที่ยว ทั้งในระดับจังหวัด อำเภอและท้องถิ่น เพื่อการพัฒนาการท่องเที่ยวจำนวนมาก แต่ขาดการประสานความร่วมมือกันระหว่างกลุ่มหรือเครือข่าย แต่ละเครือข่ายยังทำงานตามหน้าที่ (Function) ของตนเอง ขาดการบูรณาการการพัฒนาการท่องเที่ยวให้เป็นไปในทิศทางและเป้าหมายเดียวกัน การทำงานจะเป็นลักษณะต่างคนต่างทำ ที่ผ่านมายังพบว่านโยบายในการพัฒนาการท่องเที่ยว โดยมากจะมาจากระดับบนหรือส่วนกลาง มากกว่ามาจากความต้องการของคนท้องถิ่นอย่างแท้จริง ทำให้ขาดกระบวนการมีส่วนร่วม และเมื่อพิจารณาระดับของการประสานความร่วมมือกันทางธุรกิจ เครือข่ายวิสาหกิจท่องเที่ยวในเขตพัฒนาการท่องเที่ยวฝั่งทะเลตะวันออกแล้วนั้น ยังมีการดำเนินงานในระดับน้อยมาก ทำให้ขาดความเชื่อมโยงในห่วงโซ่อุปทานและการประสานประโยชน์อย่างเป็นรูปธรรม ทำให้การพัฒนาการท่องเที่ยวฝั่งทะเลตะวันออกในแต่ละจังหวัดเป็นแบบแยกจังหวัด และมีลักษณะของการแข่งขันและแย่งชิงทรัพยากรพื้นที่เมืองท่องเที่ยวหลัก อย่างไรก็ตามจากการศึกษาพบว่า ในเขต

พัฒนาการท่องเที่ยวที่มีกลุ่มท่องเที่ยวที่เชื่อมโยงกับคลัสเตอร์ คือ กลุ่มเกษตรกรรมสวนผลไม้ ที่เป็นแหล่งท่องเที่ยว และกลุ่มที่จัดการการท่องเที่ยวโดยชุมชนทั้งในจังหวัดตราด และจังหวัดจันทบุรี ซึ่งก็เป็นอีกกลุ่มธุรกิจที่มีความสำคัญกับการพัฒนาการท่องเที่ยวของเขตพื้นที่

สำหรับสถาบันการศึกษาในพื้นที่เขตพัฒนาการท่องเที่ยวฝั่งทะเลตะวันตก มีสถาบันการศึกษาขนาดใหญ่ คือ มหาวิทยาลัยบูรพา และยังเป็นที่ตั้งของสถาบันการศึกษาที่เป็นวิทยาเขตของมหาวิทยาลัยขนาดใหญ่จากกรุงเทพมหานครอีกด้วย อาทิ มหาวิทยาลัยธรรมศาสตร์ ศูนย์พัทยา มหาวิทยาลัยเกษตรศาสตร์ วิทยาเขตชลบุรี เป็นต้น ทั้งนี้เนื่องจากมีประชากรมาก เป็นเขตอุตสาหกรรมขนาดใหญ่ และอยู่ใกล้กรุงเทพฯ ทำให้สะดวกในการจัดการเรียนการสอน นอกจากนี้ยังมีสถาบันการศึกษาทั้งในระดับอาชีวศึกษาและระดับมหาวิทยาลัยที่เปิดสอนหลักสูตรด้านการท่องเที่ยวและการโรงแรมมีอยู่หลายแห่ง ซึ่งเพียงพอต่อปริมาณการผลิตบุคลากร แต่หลักสูตรการเรียนการสอนยังขาดความสามารถในการสนองต่อความต้องการอย่างแท้จริงของท้องถิ่น เช่น หลักสูตรด้านการท่องเที่ยวทางทะเล การจัดการธุรกิจ MICE หรือการท่องเที่ยวเชิงสร้างสรรค์ เป็นต้น

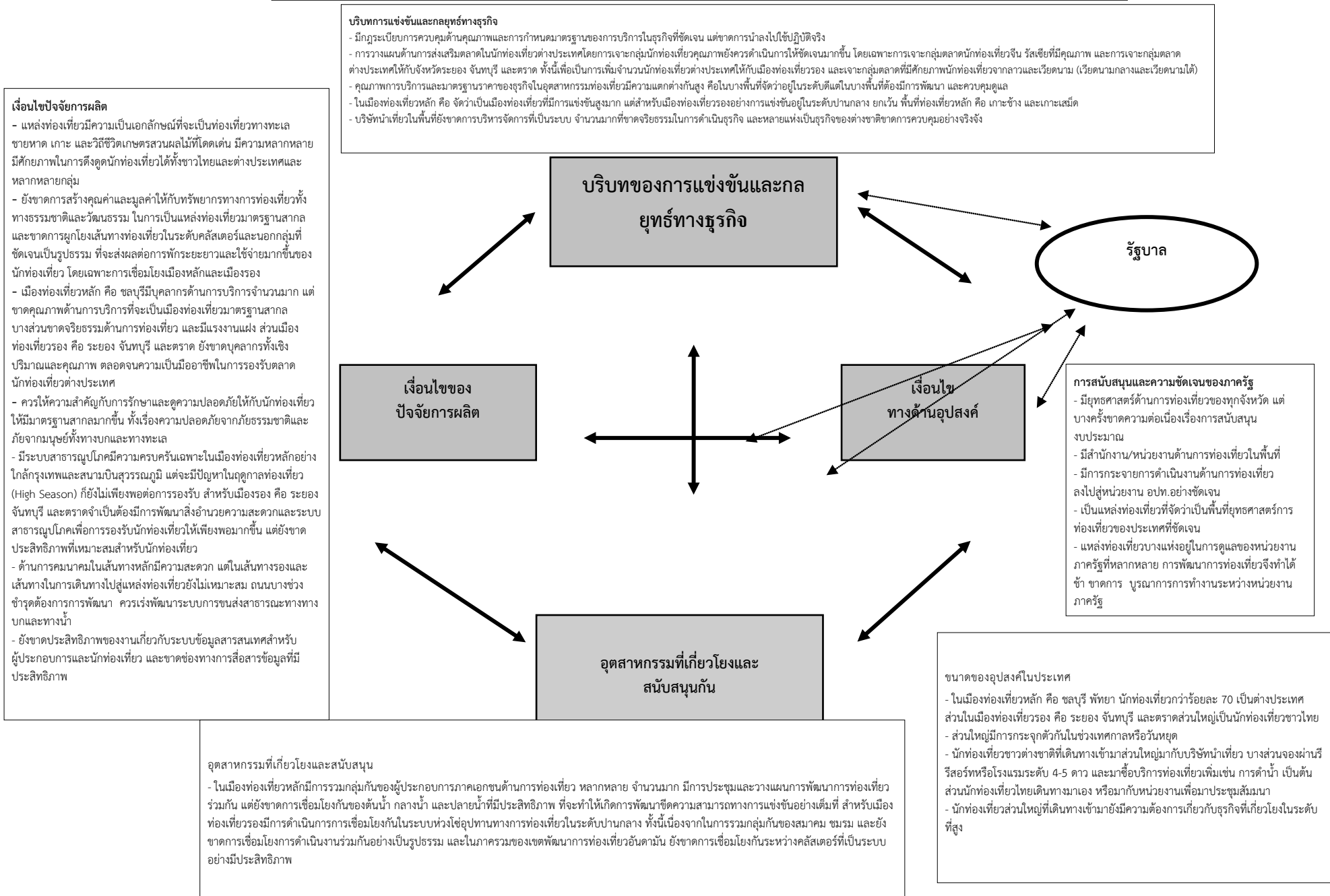
อย่างไรก็ตามในจังหวัดเมืองรอง คือ จันทบุรี และตราดก็ยังมีปัญหาเรื่องสถาบันการศึกษาที่เปิดการสอนด้านการท่องเที่ยวและโรงแรมในพื้นที่ ที่มีเห็นชัดเจน คือ มหาวิทยาลัยราชภัฏรำไพพรรณี จังหวัดจันทบุรี ซึ่งส่งผลต่อการพัฒนาแรงงานและคุณภาพของแรงงานในเขตพื้นที่นี้ด้วย

ตารางที่ 2.5 สรุปประเด็นการพัฒนาการท่องเที่ยวของเขตพัฒนาการท่องเที่ยวฝั่งทะเลตะวันออก

ด้าน	ประเด็นหลัก
นักท่องเที่ยว ผู้บริโภค	-นักท่องเที่ยวกระจุกตัวอยู่ในบางพื้นที่ เช่น พัทยา บางแสน เกาะช้าง เป็นต้น ส่งผลกระทบต่อทรัพยากรธรรมชาติให้เสื่อมโทรม และการกระจายรายได้ -นักท่องเที่ยวไม่มั่นใจในความปลอดภัยในชีวิตและทรัพย์สิน เช่น อาชญากรรม/มิจฉาชีพ ภัยธรรมชาติ ข่าวดสาร มลภาวะจากอุตสาหกรรม เป็นต้น
สถานที่ สินค้าและบริการด้านการท่องเที่ยว	-สถานที่ท่องเที่ยวเสื่อมโทรม ทรัพยากรธรรมชาติถูกทำลาย -จัดแบ่งโซนสถานที่ท่องเที่ยวและเขตอุตสาหกรรม ไม่ให้มีการปะปนกันเพื่อความสะดวกสบาย และปลอดภัยจากเครื่องมือและยานพาหนะอุตสาหกรรม -พัฒนาแหล่งท่องเที่ยว และสินค้าให้มีความหลากหลาย มีคุณภาพ ตอบสนองนักท่องเที่ยวทุกกลุ่ม เช่น การท่องเที่ยวเชิงนิเวศ เชิงนันทนาการ เชิงบันเทิง ศูนย์ประชุมนานาชาติ -ปัญหาพื้นที่ชายหาดขาดการจัดระเบียบ และการรुक้าเขตพื้นที่ชายหาดอันควรเป็นพื้นที่สาธารณะ
ผู้ประกอบการธุรกิจท่องเที่ยว แลบุคลากรด้านการท่องเที่ยว	-พัฒนาจิตสำนึกผู้ประกอบการธุรกิจท่องเที่ยวในการให้ความเป็นธรรมแก่นักท่องเที่ยวมาตรฐานการให้บริการ -ส่งเสริมให้ภาคประชาชนและท้องถิ่นเข้ามามีส่วนร่วมในการพัฒนาการท่องเที่ยว -การเตรียมพร้อมบุคลากรในการเข้าสู่ประชาคมเศรษฐกิจอาเซียน

ด้าน	ประเด็นหลัก
โครงสร้างพื้นฐาน	<ul style="list-style-type: none"> <li>-ขาดการบริหารจัดการข้อมูลที่ดีและชัดเจนให้แก่นักท่องเที่ยว</li> <li>-พัฒนาปัจจัยพื้นฐานด้านการท่องเที่ยวยังไม่เพียงพอ เช่น ที่จอดรถ รถบริการ สาธารณะ คุณภาพร้านอาหาร โรงแรม เส้นทางเข้าถึงแหล่งท่องเที่ยว</li> <li>-ขาดการมีส่วนร่วมการบริหารจัดการแหล่งท่องเที่ยวของชุมชน</li> </ul>
การตลาด ประชาสัมพันธ์	-การประชาสัมพันธ์และการตลาดด้านการท่องเที่ยวในพื้นที่ไม่มีความเชื่อมโยงกัน
การบริหารจัดการ	-ขาดการจัดการขยะมูลฝอย สิ่งปฏิกูล และน้ำเสียโดยเฉพาะในเขตชุมชนเมือง แหล่งท่องเที่ยวที่สำคัญอย่างมีประสิทธิภาพ

แผนภาพที่ 2.1 สรุป การวิเคราะห์ศักยภาพของคลัสเตอร์ท่องเที่ยวเขตพัฒนาการท่องเที่ยวฝั่งทะเลตะวันออก (Diamond Model)



## 2.4 ประเด็นสำคัญ (Critical Issue) เพื่อการพัฒนาขีดความสามารถในการแข่งขันของ เขตพัฒนาการท่องเที่ยวฝั่งทะเลตะวันออก

จากข้อมูลขีดความสามารถทางการแข่งขันของเขตพัฒนาการท่องเที่ยวฝั่งทะเลตะวันออก พบประเด็นที่จะส่งผลกระทบต่อการพัฒนาการท่องเที่ยว ที่สำคัญ ดังนี้

1) ประเด็นมูลค่าเพิ่มของแหล่งท่องเที่ยวบนฐานอัตลักษณ์ของทรัพยากรทางการท่องเที่ยว (Value-add tourism spots tourism environment) ตลอดจนการสร้างมาตรการในการจัดการกับขีดความสามารถทางการรองรับได้ของพื้นที่แหล่งท่องเที่ยวอย่างยั่งยืน ได้แก่ ชายหาด ทะเล เป็นต้น

2) ในเขตพัฒนาการท่องเที่ยวมีทรัพยากรการท่องเที่ยวที่มีศักยภาพจำนวนมาก แต่ไม่สามารถหาความแตกต่างกันของแต่ละจังหวัดหรือแต่ละพื้นที่ได้ ดังนั้นจึงควรมีการสร้างภาพลักษณ์ทางการท่องเที่ยว หาดทราย ชายทะเลที่แตกต่างกัน คือ

ก. เมืองพัทยาหรือชลบุรี เป็นเมืองท่องเที่ยวหาดทรายชายทะเลที่มีสีสันประกอบด้วยกิจกรรมการท่องเที่ยว สิ่งอำนวยความสะดวกและการรองรับการท่องเที่ยวมวลชน (Mass Tourism) ได้

ข. จังหวัดระยอง เป็นเมืองท่องเที่ยวเกาะและชายทะเลที่สงบ เหมาะกับการพักผ่อน แหล่งอาหารทะเลที่สมบูรณ์

ค. จังหวัดจันทบุรี และตราด เป็นเมืองท่องเที่ยวเกาะหาดทรายและชายทะเลที่สวยงาม อุดมสมบูรณ์ไปด้วยธรรมชาติ ที่ผสมผสานด้วยวิถีชีวิตของกลุ่มคน การทำประมง การท่องเที่ยวชุมชน และการท่องเที่ยวเชิงเกษตร รวมถึงการเป็นเมืองท่องเที่ยวชายแดนสู่ประเทศเพื่อนบ้าน เป็นเมืองท่องเที่ยวสีเขียว

3) ประเด็นสาธารณูปโภคพื้นฐานในการเชื่อมโยงภายในจังหวัด ภายในเขตพัฒนาการท่องเที่ยว

4) ประเด็นด้านมาตรฐานของสินค้าและบริการ (Standardization and service) โดยเฉพาะอย่างยิ่งในเมืองท่องเที่ยวพัทยา ซึ่งเป็นเมืองที่มีจำนวนนักท่องเที่ยวมาก และมีปัญหาการหลอกลวงนักท่องเที่ยว ส่วนมาตรฐานสินค้าอื่นๆ เช่น อาหารทะเล ควรมีการเร่งจัดทำมาตรฐานอาหารและของฝากที่ได้มาตรฐาน นำเชื่อถือและปลอดภัยสำหรับนักท่องเที่ยว ตลอดจนสถานประกอบการด้านการท่องเที่ยวและแหล่งท่องเที่ยวที่ได้รับรางวัลมาตรฐาน

5) ประเด็นความปลอดภัยในแหล่งท่องเที่ยวทั้งที่เกิดจากภัยธรรมชาติและภัยมนุษย์โดยเฉพาะผู้ให้บริการทางการท่องเที่ยว ทั้งนี้เพื่อการ Rebranding ภาพลักษณ์ของการเป็นเมืองท่องเที่ยวคุณภาพ

6) ประเด็นคุณภาพของทรัพยากรบุคคล (Quality of human resources) และการเสริมหลักสูตรการท่องเที่ยว “ภูมิปัญญาท้องถิ่นและวิถีท้องถิ่น” ตลอดจนหลักสูตรการพัฒนาบุคลากรในสถานประกอบการด้านการท่องเที่ยว รวมถึงเจ้าหน้าที่ภาครัฐและเอกชน

7) ประเด็นการจัดการอุปสงค์ทางการท่องเที่ยวให้สมดุลในช่วงฤดูกาล และจำนวนนักท่องเที่ยว โดยการทำตลาดเมืองรองเพื่อกระจายนักท่องเที่ยว รวมถึงกระจายรายได้จากการท่องเที่ยวไปยังเมืองรอง นอกจากนี้ยังควรเจาะกลุ่มตลาดนักท่องเที่ยวคุณภาพ การพักระยะยาว การกลับมาซ้ำ การใช้จ่ายที่มากขึ้น

แต่คุ้มค่า ตลอดจนการสร้างมาตรการการดูแลประโยชน์ให้กับนักท่องเที่ยวในทุกเรื่อง ทั้งนี้เพื่อเป็นการส่งเสริมการเดินทางท่องเที่ยวของนักท่องเที่ยวทุกระดับ

8) ประเด็นการพัฒนาแบบเชื่อมโยงกันในคลัสเตอร์ท่องเที่ยวของเขตพัฒนาการท่องเที่ยวฝั่งทะเลตะวันตกและนอกเขต ตลอดจนการเชื่อมโยงกับประเทศเพื่อนบ้าน คือ กัมพูชาและเวียดนาม และหน่วยงานระดับสากล โดยเน้นการเชื่อมโยงของเครือข่ายการคมนาคมทางน้ำ อากาศและทางบก ทั้งทางรถยนต์ และรถไฟเพื่อส่งเสริมการท่องเที่ยว ตลอดจนการเชื่อมโยงเส้นทางท่องเที่ยวร่วมกัน ทั้งทางทะเลและทางบก โดยรวมไปถึงการสร้างเครือข่ายพันธมิตรทางการค้าและบริการด้านการท่องเที่ยวทั้งในคลัสเตอร์ท่องเที่ยว และคลัสเตอร์ที่จะเชื่อมโยงกับการท่องเที่ยวได้ เช่น ประมง เกษตร ของที่ระลึก เป็นต้น

9) ประเด็นการประสานการทำงานของภาครัฐ เอกชน ท้องถิ่น และภูมิภาค ซึ่งเป็นกลไกในการขับเคลื่อนการท่องเที่ยวให้เกิดเป็นรูปธรรมได้ ดังนั้นผู้ที่เกี่ยวข้องจะต้องมองภาพรวมของการพัฒนาเชิงพื้นที่หรือคลัสเตอร์ร่วมกัน ไม่ต่างคนต่างคิด ต่างคนต่างทำ เพราะจะทำให้การพัฒนาการท่องเที่ยวขาดทิศทางไม่เป็นไปตามวิสัยทัศน์และเป้าหมายที่วางไว้

10) ประเด็นการวางแผนแบบบูรณาการและปฏิบัติตามแผน (Comprehensive and Integrated planning) คือ ในการพัฒนาการท่องเที่ยว จำเป็นอย่างยิ่งที่จะต้องมีการบูรณาการการท่องเที่ยวเข้ากับประเด็นยุทธศาสตร์อื่น ๆ ในพื้นที่ โดยให้การท่องเที่ยวเป็นหนึ่งในเครื่องมือสำคัญของการสร้างรายได้ สร้างคน และการดูแลรักษาทรัพยากรและสิ่งแวดล้อม

11) ประเด็นการรักษาความสมดุลของความสุขของประชาชนท้องถิ่นกับนักท่องเที่ยว โดยให้ความสำคัญกับการท่องเที่ยวโดยชุมชนที่จะช่วยในการกระจายรายได้และผลตอบแทนไปยังชุมชนในทุกระดับ ทั้งนี้เนื่องจากประชาชนหรือชุมชน คือ เจ้าของทรัพยากรทางการท่องเที่ยวอย่างแท้จริง เป็นกลุ่มสังคมที่ใกล้ชิดและจะดูแล รักและหวงแหนทรัพยากรได้ดีมากที่สุด

## 2.5 การวางตำแหน่งทางการท่องเที่ยวของจังหวัดในเขตพัฒนาการท่องเที่ยว

### ฝั่งทะเลตะวันออก

จากการวิเคราะห์ข้อมูลของเขตพัฒนาการท่องเที่ยวฝั่งทะเลตะวันออก นี้ สรุปจุดเด่นของเขตพัฒนาการท่องเที่ยวฝั่งทะเลตะวันออก นำไปสู่การวางตำแหน่งทางการท่องเที่ยวของแต่ละจังหวัดได้จัดทำแผนยุทธศาสตร์การท่องเที่ยว ได้แก่

- ทะเล ชายหาด เกาะของทะเลตะวันออก (ทะเลอ่าวไทย)
- ท่าเลที่ตั้ง ชื่อเสียงด้านการท่องเที่ยว
- วิถีวัฒนธรรม
- การท่องเที่ยวเชิงเกษตร
- แหล่งท่องเที่ยวและกิจกรรมการท่องเที่ยวที่มนุษย์สร้างขึ้น
- ความอุดมสมบูรณ์ของทรัพยากรทางธรรมชาติ
- มีขีดความสามารถในการรองรับความเป็นสากลและนานาชาติได้

- ความหลากหลายของทรัพยากรการท่องเที่ยว
- เชื่อมโยงกับประเทศเพื่อนบ้าน คือ กัมพูชา และเป็นเส้นทางต่อไปยังประเทศเวียดนาม.

ตาราง 2.6 ผลการวิเคราะห์เพื่อวางตำแหน่งทางการท่องเที่ยวของจังหวัดในเขตพัฒนาการท่องเที่ยว  
ฝั่งทะเลตะวันออก

จังหวัด	ประเด็นการพิจารณา			การวางตำแหน่งทางการท่องเที่ยว
	ความโดดเด่นของทรัพยากร/ องค์ประกอบทางการท่องเที่ยว	กลุ่มตลาดเป้าหมาย	ปัจจัยขีดความสามารถ ทางการแข่งขัน Diamond Model	
ชลบุรี	<ol style="list-style-type: none"> <li>ทะเล ชายหาด ความหลากหลายของกิจกรรมการท่องเที่ยว</li> <li>ความหลากหลายของแหล่งท่องเที่ยวที่มนุษย์สร้างขึ้น</li> <li>มาตรฐานและศักยภาพของแรงงาน</li> <li>ความพร้อมในการให้บริการที่เป็นสากล</li> </ol>	<ol style="list-style-type: none"> <li>ร้อยละ 80 เป็นนักท่องเที่ยวต่างชาติ (นานาชาติ) (ข้อมูลปี 2556)</li> <li>นักท่องเที่ยว กลุ่ม MICE</li> <li>นักท่องเที่ยวกลุ่ม Mass Tourist</li> <li>ชื่อเสียงและภาพลักษณ์ด้านการท่องเที่ยวในต่างประเทศ</li> </ol>	<ol style="list-style-type: none"> <li>เงื่อนไขปัจจัยการผลิต มีศักยภาพในระดับสูง</li> <li>บริบทการแข่งขันและการดำเนินกลยุทธ์ของธุรกิจ มีศักยภาพในระดับสูง</li> <li>เงื่อนไขอุปสงค์ มีศักยภาพในระดับสูง</li> <li>อุตสาหกรรมที่เกี่ยวข้องและการสนับสนุน มีศักยภาพในระดับสูง</li> </ol>	<ul style="list-style-type: none"> <li>- ทะเล ชายหาด</li> <li>- International</li> <li>- กิจกรรมการท่องเที่ยว</li> <li>- ไกล่สนามบินสุวรรณภูมิ</li> <li>- แหล่งท่องเที่ยวที่มนุษย์สร้างขึ้น และแหล่งบันเทิง</li> <li>- ทำเทียบเรือสำราญขนาดใหญ่ Cruise Destination เรือยอร์ช</li> </ul>
ระยอง	<ol style="list-style-type: none"> <li>ทะเล เกาะ หาดทราย และทรัพยากรทางธรรมชาติ</li> <li>อาหารทะเล</li> <li>สวนผลไม้และแหล่งท่องเที่ยวเชิงเกษตร</li> <li>ความพร้อมในการให้บริการที่เป็นสากล</li> </ol>	<ol style="list-style-type: none"> <li>ร้อยละ 50 เป็นนักท่องเที่ยวต่างชาติ ไกล่เคียงกับนักท่องเที่ยวชาวไทย (ข้อมูลปี 2556)</li> </ol>	<ol style="list-style-type: none"> <li>เงื่อนไขปัจจัยการผลิตมีศักยภาพในระดับสูง</li> <li>บริบทการแข่งขันและการดำเนินกลยุทธ์ของธุรกิจ มีศักยภาพในระดับปานกลาง</li> <li>เงื่อนไขอุปสงค์มีศักยภาพในระดับปานกลาง</li> <li>อุตสาหกรรมที่เกี่ยวข้องและการสนับสนุน จัดอยู่ในระดับสูง</li> </ol>	<ul style="list-style-type: none"> <li>- ทะเล เกาะ ชายหาด</li> <li>- แหล่งท่องเที่ยวเชิงเกษตร</li> </ul>
จันทบุรี	<ol style="list-style-type: none"> <li>ทะเล เกาะ หาดทราย และทรัพยากรทางธรรมชาติ</li> <li>อาหารทะเล</li> <li>สวนผลไม้และแหล่งท่องเที่ยวเชิงเกษตร</li> </ol>	<ol style="list-style-type: none"> <li>ร้อยละ 70 เป็นนักท่องเที่ยวชาวไทย (ข้อมูลปี 2556)</li> </ol>	<ol style="list-style-type: none"> <li>เงื่อนไขปัจจัยการผลิตมีศักยภาพในระดับปานกลาง</li> <li>บริบทการแข่งขันและการดำเนินกลยุทธ์ของธุรกิจ มีศักยภาพในระดับปานกลาง</li> </ol>	<ul style="list-style-type: none"> <li>- ทะเล เกาะ ชายหาด</li> <li>- แหล่งท่องเที่ยวเชิงเกษตร</li> <li>- วิถีชีวิตชุมชน</li> </ul>



	4. วิถีชีวิตชุมชน		3. เงื่อนไขอุปสงค์ มีศักยภาพในระดับปานกลาง 4. อุตสาหกรรมที่เกี่ยวข้องและการสนับสนุนจัดอยู่ในระดับปานกลาง	
ตลาด	1. ทะเล เกาะ หาดทราย และทรัพยากรทางธรรมชาติ 2. อาหารทะเล 3. วิถีชีวิตชุมชน	1. ร้อยละ 70 เป็นนักท่องเที่ยวชาวต่างประเทศ (ข้อมูลปี 2556)	1. เงื่อนไขปัจจัยการผลิต มีศักยภาพในระดับปานกลาง 2. บริบทการแข่งขันและการดำเนินกลยุทธ์ของธุรกิจ มีศักยภาพในระดับปานกลาง (ยกเว้นเพียง เกาะช้าง ที่มีระดับการแข่งขันอยู่ระดับสูง) 3. เงื่อนไขอุปสงค์ มีศักยภาพในระดับสูง 4. อุตสาหกรรมที่เกี่ยวข้องและการสนับสนุนจัดอยู่ในระดับสูง	- ทะเล เกาะ ชายหาด - วิถีชีวิตชุมชน
เขตพัฒนาการท่องเที่ยวฝั่งทะเลตะวันออก	ทะเล ชายหาด เกาะ ความหลากหลายของกิจกรรมการท่องเที่ยว ความหลากหลายของแหล่งท่องเที่ยวที่มนุษย์สร้างขึ้น ความพร้อมในการให้บริการที่เป็นสากล วิถีชีวิตชุมชน	แบ่งได้สองกลุ่ม คือ 1. กลุ่มจังหวัดที่มีจำนวนนักท่องเที่ยวต่างชาติเดินทาง คือ ภูเก็ต กระบี่ และพังงา 2. กลุ่มจังหวัดที่มีจำนวนนักท่องเที่ยวชาวไทยเดินทางท่องเที่ยวจำนวนมาก	1. เงื่อนไขปัจจัยการผลิตมีศักยภาพในระดับสูง 2. บริบทการแข่งขันและการดำเนินกลยุทธ์ของธุรกิจ มีศักยภาพในระดับสูง 3. เงื่อนไขอุปสงค์ มีศักยภาพในระดับสูง 4. อุตสาหกรรมที่เกี่ยวข้องและการสนับสนุนจัดอยู่ในระดับสูง	- ทะเล ชายหาด - ท่าเรือที่ตั้งชื่อเสียงด้านการท่องเที่ยว - วิถีวัฒนธรรม-ธรรมชาติ - มีขีดความสามารถในการรองรับความเป็นสากลและนานาชาติได้ - กิจกรรมและแหล่งท่องเที่ยวที่มนุษย์สร้างขึ้น

## 2.6 ข้อเสนอแนะเชิงนโยบายในการพัฒนาการท่องเที่ยวของเขตพัฒนาการท่องเที่ยว ฝั่งทะเลตะวันออก

ประเด็นปัญหา	สาเหตุ	ผลที่ได้รับ	แนวทางการจัดการ
ปัญหาเรื่องการจัดการทรัพยากร และการสร้างคุณค่าให้กับทรัพยากรการท่องเที่ยวของเขตพัฒนาการท่องเที่ยว ฝั่งทะเลตะวันออก	<ul style="list-style-type: none"> <li>- จำนวนนักท่องเที่ยวในฤดูกาลท่องเที่ยวจำนวนมาก</li> <li>- การเพิ่มขึ้นของนักท่องเที่ยวชาวจีนและรัสเซียที่รวดเร็ว</li> <li>- ขาดการให้ความสำคัญและมาตรการการกำหนดขีดความสามารถในการรองรับทางการท่องเที่ยวที่ชัดเจน</li> <li>- ขาดการนำเสนอภาพลักษณ์ที่ชัดเจนและความแตกต่างของเมืองท่องเที่ยวที่มีสีสันที่แตกต่างกัน</li> </ul>	<ul style="list-style-type: none"> <li>- แหล่งท่องเที่ยวบางแห่งรองรับนักท่องเที่ยวมากเกินไปจนความสามารถของธรรมชาติ สภาพแวดล้อม และวิถีชุมชน ก่อให้เกิดการเปลี่ยนแปลงในระยะยาว</li> <li>- ทรัพยากรการท่องเที่ยวของเมืองรอง คือ จันทบุรี ตราด และระยอง ยังขาดการสร้างคุณค่าและมูลค่าทางการท่องเที่ยวที่ตอบสนองความต้องการของกลุ่มนักท่องเที่ยวให้อย่างมีประสิทธิภาพ ขาดความแนวคิดเชิงสร้างสรรค์ในการจัดการกับทรัพยากรทางการท่องเที่ยว</li> </ul>	<ul style="list-style-type: none"> <li>- เร่งหาและสร้างภาพลักษณ์ความต่างของทรัพยากรและเร่งพัฒนาคุณค่าและมูลค่าของทรัพยากรการท่องเที่ยวให้เกิดประโยชน์สูงสุด และยั่งยืน ทั้งเมืองหลักและเมืองรอง</li> <li>- เร่งศึกษา วางแผน และกำหนดมาตรการด้านการจัดการทรัพยากรทางการท่องเที่ยว และการกำหนดขีดความสามารถในการรองรับได้ของแหล่งท่องเที่ยว</li> </ul>
ปัญหาเกี่ยวกับความพร้อมของสิ่งอำนวยความสะดวกรองรับนักท่องเที่ยวของเมืองหลักและเมืองรองตามประเด็นปัญหาสำคัญของแต่ละเมือง	<ul style="list-style-type: none"> <li>-เมืองหลักชลบุรี โดยเฉพาะพัทยา จะมีปัญหาเรื่องการเดินทาง การจราจร และระบบโลจิสติกส์ภายในเมือง</li> <li>-เมืองรอง ขาดการพัฒนา ระบบเส้นทางการเดินทาง เข้าถึงแหล่งท่องเที่ยว และระบบการเดินทางสาธารณะ</li> <li>-ระบบฐานข้อมูลและระบบ ICT เพื่อการท่องเที่ยว</li> </ul>	<ul style="list-style-type: none"> <li>-ข้อจำกัดในการเดินทางท่องเที่ยวของนักท่องเที่ยว</li> <li>-เกิดระบบการบริการที่ขาดจริยธรรม เนื่องจากจำนวนนักท่องเที่ยวมาก เช่นระบบการขนส่ง</li> <li>-ขีดจำกัดในการเดินทางและการใช้เวลาในการเที่ยว</li> <li>-นักท่องเที่ยวขาดข้อมูลเพื่อการตัดสินใจวางแผนการเดินทาง</li> </ul>	<ul style="list-style-type: none"> <li>-พัฒนาสิ่งอำนวยความสะดวกในแหล่งท่องเที่ยวอย่างเหมาะสมของแต่ละเมือง</li> <li>-พัฒนาระบบการให้บริการและสิ่งอำนวยความสะดวกทางการท่องเที่ยวของแต่ละเมืองอย่างเหมาะสม</li> <li>-พัฒนาระบบ ICT และระบบสารสนเทศเพื่อการท่องเที่ยวและการลงทุน</li> </ul>
ปัญหาศักยภาพด้านแรงงาน ด้านการให้บริการ ความเป็น	ในเมืองหลัก คือ ชลบุรีและเมืองพัทยา พบปัญหาการขาดแคลนแรงงานมีอาชีพ	<ul style="list-style-type: none"> <li>-ขีดจำกัดในการให้บริการนักท่องเที่ยว</li> <li>-สื่อสารไม่ได้ เช่น ภาษา</li> </ul>	<ul style="list-style-type: none"> <li>-วางแผนการพัฒนาบุคลากรด้านการท่องเที่ยวทุกระดับ และทุกภาคี</li> </ul>

ประเด็นปัญหา	สาเหตุ	ผลที่ได้รับ	แนวทางการจัดการ
สากล รวมถึงด้าน ปริมาณแรงงาน ตลอดจนปัญหา แรงงานต่างด้าว	และแรงงานที่มีศักยภาพ ส่วนปัญหาแรงงานในเมือง ท่องเที่ยวรอง ปัญหา คือ บุคลากรขาดศักยภาพในการ รองรับนักท่องเที่ยว นานาชาติได้	รัสเซีย ทำให้เกิดบุคลากร ท่องเที่ยวแฝง -มีแรงงานต่างชาติเข้ามา แทนที่แรงงานไทย	-ส่งเสริมให้ผู้ประกอบการ ภาคเอกชนให้ความสำคัญ กับการพัฒนาบุคลากร -ส่งเสริมให้สถาบัน การศึกษาจัดการเรียนการ สอนและการพัฒนา บุคลากรในอุตสาหกรรม ท่องเที่ยว
ปัญหาจำนวน นักท่องเที่ยวกลุ่ม ตลาดที่มีคุณภาพ และนักท่องเที่ยว จากประเทศอาเซียน คือ เวียดนาม กัมพูชา และลาว	ปัจจุบันมีนักท่องเที่ยว จำนวนมากที่มาท่องเที่ยวแต่ ขาดคุณภาพ ถึงแม้จะมี ปริมาณหรือจำนวนมากขึ้น	-นักท่องเที่ยวมากแต่ รายได้จากการท่องเที่ยว ไม่มาก โดยเฉพาะใน จังหวัดรอง -นักท่องเที่ยวคุณภาพ บางส่วนมองหาจุดหมาย ปลายทางทางการ ท่องเที่ยวใหม่ ทั้งในและ ต่างประเทศ	-วางแผนการจัดการตลาด ที่ส่งเสริมการเดินทาง ท่องเที่ยวของ นักท่องเที่ยวคุณภาพ -เจาะกลุ่มตลาดที่มี ศักยภาพในการจ่ายมาก ขึ้น -เจาะกลุ่มตลาด นักท่องเที่ยวคุณภาพจาก ประเทศเวียดนาม กัมพูชา และลาวมากขึ้น
ขยายฐานตลาด นักท่องเที่ยว ต่างประเทศจาก เมืองหลักเชื่อมโยง ไปเมืองรอง คือ ระยอง จันทบุรี และ ตราด และการเพิ่ม จำนวนวันพัก	นักท่องเที่ยวกระจุกตัวใน เมืองท่องเที่ยวหลัก คือ พัทยา บางแสน ชลบุรี เกาะช้าง และเกาะเสม็ด	-รายได้จากการท่องเที่ยว ไม่มาก -ไม่เกิดการกระจาย รายได้	- สร้างเส้นทางท่องเที่ยว เชื่อมโยงการท่องเที่ยว จากเมืองหลักไปเมืองรอง - สร้างสินค้าและแพ็คเกจ การท่องเที่ยวร่วมกัน
มาตรการด้านความ ปลอดภัยแหล่ง ท่องเที่ยวทางบก และทะเล	-ทำเลที่ตั้ง ส่งผลให้อาจ จะเกิดภัยทางธรรมชาติได้ -ในเมืองท่องเที่ยวหลักมี นักท่องเที่ยวจำนวนมาก อาจส่งผลต่อความ ปลอดภัยในทรัพย์สินและ ชีวิตได้	-นักท่องเที่ยวกลุ่มที่ให้ ความสำคัญกับความ ปลอดภัยจะตัดสินใจ เปลี่ยนจุดหมาย ปลายทาง -ส่งผลต่อภาพลักษณ ทางการท่องเที่ยวระยะ ยาว	-สร้างหรือพัฒนา หน่วยอาสาสมัครดูแล ความปลอดภัยของ นักท่องเที่ยว -สร้างความมั่นใจให้กับ นักท่องเที่ยว

ประเด็นปัญหา	สาเหตุ	ผลที่ได้รับ	แนวทางการจัดการ
มาตรการการควบคุมการดำเนินธุรกิจและจริยธรรมทางธุรกิจ	นักท่องเที่ยวมาก เป็นช่องทางให้ผู้ประกอบการเอารัดเอาเปรียบได้	ภาพลักษณ์ทางการท่องเที่ยวเสียหาย นักท่องเที่ยวบอกต่อคนที่รู้จักหรือเพื่อนที่จะเดินทางมาท่องเที่ยวทำให้เกิดความเชื่อมั่นในระยะยาว	-ส่งเสริมและกระตุ้นให้ผู้ประกอบการดำเนินธุรกิจบนฐานของจริยธรรม โดยการให้รางวัลเชิดชูเกียรติ -สร้างมาตรการการควบคุมอย่างชัดเจน และใช้มาตรฐานอย่างเคร่งครัด
ปัญหาสิ่งแวดล้อมในแหล่งท่องเที่ยว และการจัดการน้ำอย่างเป็นระบบ	-นักท่องเที่ยวมากเกินไป -ความสามารถในการรองรับได้ -นักท่องเที่ยวและผู้ประกอบการขาดจิตสำนึก	ภาพลักษณ์ทางการท่องเที่ยวเสียหาย นักท่องเที่ยวบอกต่อคนที่รู้จักหรือเพื่อนที่จะเดินทางมาท่องเที่ยว ทำให้เกิดความเชื่อมั่นในระยะยาว แหล่งท่องเที่ยวเสื่อมโทรม	-ส่งเสริมและกระตุ้นให้ผู้ประกอบการดำเนินธุรกิจบนฐานของจริยธรรมด้านสิ่งแวดล้อม โดยการให้รางวัลเชิดชูเกียรติ -สร้างมาตรการการควบคุมอย่างชัดเจน และใช้มาตรฐานอย่างเคร่งครัด
ปัญหาด้านความร่วมมือในการพัฒนาเครือข่าย และกลไกการทำงานร่วมกันของเครือข่าย ทั้งนี้เพื่อให้เกิดการทำงานที่มีประสิทธิภาพมากขึ้น	-ผู้ประกอบการจำนวนมากมาจากต่างถิ่น ความเข้าใจและสัมพันธ์ภาพทางสังคมห่างเหิน -มีการช่วยเหลือกันในกลุ่มธุรกิจเดียวกัน ยังเชื่อมโยงการเป็นระบบต้นน้ำ กลางน้ำและปลายน้ำไม่ครอบคลุม	-ขาดการร่วมแรงร่วมในการพัฒนาการท่องเที่ยวของตนเอง	-สร้างกลไกการทำงานร่วมกันของเขตพัฒนาการท่องเที่ยวฝั่งทะเลตะวันออก

## บทที่ 3

### ยุทธศาสตร์และแนวทางการพัฒนา

ยุทธศาสตร์การพัฒนาการท่องเที่ยวเขตพัฒนาการท่องเที่ยวฝั่งทะเลตะวันออก ระหว่างปี พ.ศ. 2559 - 2563 (ค.ศ. 2015 - 2019) ได้กำหนด วิสัยทัศน์ พันธกิจ เป้าประสงค์ มาตรการ ประเด็น ยุทธศาสตร์ กลยุทธ์ แผนงานโครงการและกิจกรรมการดำเนินงานตามแผน มีรายละเอียด ดังนี้

#### 3.1 วิสัยทัศน์

“การท่องเที่ยวชายทะเลสี่สัปดาห์วันออกระดับสากล ที่เป็นมิตรกับสิ่งแวดล้อม เชื่อมโยงสู่กัมพูชาและเวียดนาม”

**คำอธิบายวิสัยทัศน์ :** “พัฒนาให้กลุ่มจังหวัดทะเลตะวันออกเป็นเมืองท่องเที่ยวหาดทราย ชายทะเลของทะเลตะวันออกที่เต็มไปด้วยสีสันของกิจกรรม (Activity) และเทศกาล (Festivity) โดยมุ่งการพัฒนาทรัพยากรการท่องเที่ยวที่เน้นการเพิ่มคุณค่า (Value Added) การท่องเที่ยวที่เป็นมิตรกับสิ่งแวดล้อม ตลอดจนเป็นเมืองท่องเที่ยวที่มีคุณภาพและมาตรฐานความปลอดภัยในระดับสากล เชื่อมโยงกับการท่องเที่ยวประเทศกัมพูชาและเวียดนาม”

#### 3.2 วัตถุประสงค์

1. พัฒนาให้กลุ่มจังหวัดภาคตะวันออกเป็นเมืองท่องเที่ยวหาดทรายชายทะเลที่เต็มไปด้วยสีสันของทะเลตะวันออกและเป็นแหล่งเรียนรู้วิถีชีวิตการท่องเที่ยวชุมชนในระดับสากล
2. ส่งเสริมและเพิ่มขีดความสามารถทางการแข่งขันของเมืองท่องเที่ยวหลัก จังหวัดชลบุรี และเมืองท่องเที่ยวรองในเขตพัฒนาการท่องเที่ยวฝั่งทะเลตะวันออก ได้แก่ ระยอง จันทบุรี และตราด
3. เจาะกลุ่มตลาดนักท่องเที่ยวคุณภาพ ให้พำนักนานและใช้จ่ายเงินสูงในเขตพัฒนาการท่องเที่ยวฝั่งทะเลตะวันออก และขยายฐานนักท่องเที่ยวจากเมืองท่องเที่ยวหลักชลบุรีไปเมืองท่องเที่ยวรองจังหวัดระยอง จันทบุรี และตราด
4. สร้างความเข้มแข็งของกลไกเครือข่ายและยกระดับการทำงานร่วมกันในการพัฒนาการท่องเที่ยวของเขตพัฒนาการท่องเที่ยวฝั่งทะเลตะวันออก ตลอดจนการเชื่อมโยงเมืองท่องเที่ยวภายในเขตและนอกเขตรวมถึงประเทศกัมพูชาและเวียดนาม
5. เร่งแก้ไขปัญหาการท่องเที่ยวด้านความปลอดภัย จริยธรรมทางธุรกิจ และปัญหาด้านสิ่งแวดล้อมในเมืองท่องเที่ยวหลัก จังหวัดชลบุรี

### 3.3 เป้าหมาย

1. เพิ่มรายได้จากการท่องเที่ยวให้กับเมืองท่องเที่ยวหลักและเมืองรองในเขตพัฒนาการท่องเที่ยวฝั่งทะเลตะวันออก
2. กระจายรายได้จากการท่องเที่ยวให้ทั่วถึงและเป็นธรรมภายในเขตพัฒนาการท่องเที่ยวฝั่งทะเลตะวันออก
3. กระจายรายได้การท่องเที่ยวออกไปยังจังหวัดใกล้เคียงและพื้นที่เชื่อมโยงการท่องเที่ยวภายนอกเขตพัฒนาการท่องเที่ยวฝั่งทะเลตะวันออก
4. พัฒนาคุณภาพชีวิตของคนในเขตพัฒนาการท่องเที่ยวฝั่งทะเลตะวันออก ทั้งด้านมิติของสังคมและวัฒนธรรมและสิ่งแวดล้อม
5. รักษาและสืบทอดอัตลักษณ์ทางวัฒนธรรมที่หลากหลายของเขตพัฒนาการท่องเที่ยวฝั่งทะเลตะวันออก
6. ให้เขตพัฒนาการท่องเที่ยวฝั่งทะเลตะวันออก ได้รับรางวัลที่เกี่ยวกับการเป็นแหล่งท่องเที่ยว/ การประกอบธุรกิจด้านการท่องเที่ยวในระดับชาติ และนานาชาติ

### 3.4 ประเด็นยุทธศาสตร์

**ประเด็นยุทธศาสตร์ที่ 1** สร้างระบบกระตุ้นและขับเคลื่อนเครือข่ายการพัฒนาและจัดการท่องเที่ยวในทุกุระดับของคลัสเตอร์การท่องเที่ยวเขตพัฒนาการท่องเที่ยวฝั่งทะเลตะวันออก ด้วยกระบวนการมีส่วนร่วมและธรรมาภิบาล

**ประเด็นยุทธศาสตร์ที่ 2** การพัฒนาและเพิ่มคุณค่าและมูลค่าให้กับฐานทรัพยากรการท่องเที่ยวหาดทราย ชายทะเล ที่เป็นมิตรกับสิ่งแวดล้อมสู่แหล่งท่องเที่ยวมาตรฐานสากล

**ประเด็นยุทธศาสตร์ที่ 3** สร้างนวัตกรรมการตลาดส่งเสริมการตลาดการท่องเที่ยวสมัยใหม่ (Modern Marketing) เพื่อรักษากลุ่มนักท่องเที่ยวเดิม และเพิ่มนักท่องเที่ยวคุณภาพทั้งนักท่องเที่ยวไทยและต่างประเทศ

**ประเด็นยุทธศาสตร์ที่ 4** การบูรณาการการพัฒนาการท่องเที่ยวหาดทราย ชายทะเลสู่การท่องเที่ยวสีเขียวเชื่อมโยงกันภายในคลัสเตอร์ ระหว่างคลัสเตอร์ และเชื่อมโยงไปยังประเทศเพื่อนบ้าน ได้แก่ กัมพูชา และเวียดนาม

**ประเด็นยุทธศาสตร์ที่ 5** เร่งสนับสนุนและขับเคลื่อนมาตรการด้านความปลอดภัย มาตรฐานธุรกิจการท่องเที่ยวและการใช้ที่ดิน

**ประเด็นยุทธศาสตร์ที่ 1** สร้างระบบกระตุ้นและขับเคลื่อนเครือข่ายการพัฒนาและจัดการท่องเที่ยวในทุกุระดับด้วยกระบวนการมีส่วนร่วมและธรรมาภิบาล

#### เป้าประสงค์ประเด็นยุทธศาสตร์

1. เกิดคลัสเตอร์การท่องเที่ยวของเขตพัฒนาการท่องเที่ยวฝั่งทะเลตะวันออก และการขับเคลื่อนคลัสเตอร์

2. ร้อยละของความพึงพอใจของนักท่องเที่ยวที่เดินทางมาท่องเที่ยวในเขตพัฒนาการท่องเที่ยว ฝั่งทะเลตะวันออก

3. ร้อยละของความพึงพอใจของผู้ที่เกี่ยวข้องกับการท่องเที่ยวที่ได้รับการพัฒนา
4. จำนวนบุคลากรด้านการท่องเที่ยวทุกภาคส่วนที่ได้รับการพัฒนา
5. จำนวนหลักสูตรการอบรมและพัฒนาทุนมนุษย์ในอุตสาหกรรมท่องเที่ยว

## กลยุทธ์

**กลยุทธ์ที่ 1.1** สร้างระบบการทำงานและพัฒนาการจัดการท่องเที่ยวร่วมกันของภาคีต่าง ๆ ด้วยหลักธรรมาภิบาลของกลุ่มจังหวัดทะเลตะวันออก

**กลยุทธ์ที่ 1.2** สร้างความเข้มแข็งกลไกการขับเคลื่อนการท่องเที่ยวเชิงคุณค่า (Value Added) การท่องเที่ยวโดยชุมชน ในคลัสเตอร์ระดับจังหวัด ได้แก่ จังหวัดชลบุรี ระยอง จันทบุรี และตราด

**กลยุทธ์ที่ 1.3** ขับเคลื่อนเครือข่ายและกลไกการพัฒนาและจัดการท่องเที่ยวด้วยการทำงานเชิงรุกกับภาคีการท่องเที่ยวในระดับภูมิภาคและสากล

**กลยุทธ์ที่ 1.4** การสร้างและพัฒนาศักยภาพทุนมนุษย์ในคลัสเตอร์ทุกระดับและทุกกลุ่มให้มีทักษะและความสามารถ มีจริยธรรมในการดำเนินธุรกิจและจิตใจในการให้บริการ และการบริการที่เป็นมาตรฐานเพื่อสร้างความประทับใจให้กับนักท่องเที่ยวได้ทุกกลุ่ม

**ประเด็นยุทธศาสตร์ที่ 2** การพัฒนาและเพิ่มคุณค่าและมูลค่าให้กับฐานทรัพยากรการท่องเที่ยวหาดทรายชายทะเล ที่เป็นมิตรกับสิ่งแวดล้อมสู่แหล่งท่องเที่ยวมาตรฐานสากล

## เป้าประสงค์ประเด็นยุทธศาสตร์

1. เพิ่มรายได้จากการท่องเที่ยวให้กับเขตพัฒนาการท่องเที่ยวฝั่งทะเลตะวันออก
2. กระจายรายได้จากการท่องเที่ยวให้ทั่วถึงและเป็นธรรมภายในเขตพัฒนาการท่องเที่ยวฝั่งทะเลตะวันออก
3. กระจายรายได้การท่องเที่ยวออกไปยังจังหวัดใกล้เคียงและพื้นที่เชื่อมโยงการท่องเที่ยวภายนอกเขตพัฒนาการท่องเที่ยวฝั่งทะเลตะวันออก
4. พัฒนาคุณภาพชีวิตของคนในเขตทั้งด้านมิติของสังคม และวัฒนธรรมและสิ่งแวดล้อม
5. รักษาและสืบทอดอัตลักษณ์ทางวิถีชีวิตที่หลากหลายของเขตพัฒนาการท่องเที่ยวฝั่งทะเลตะวันออก
6. ให้เขตพัฒนาการท่องเที่ยวฝั่งทะเลตะวันออก ได้รับรางวัลที่เกี่ยวกับการเป็นแหล่งท่องเที่ยว/การประกอบธุรกิจด้านการท่องเที่ยวในระดับชาติ และนานาชาติ

## กลยุทธ์

**กลยุทธ์ที่ 2.1** การเพิ่มคุณค่าให้กับทรัพยากรการท่องเที่ยวให้กับเมืองท่องเที่ยวหลัก จังหวัดชลบุรีสู่การเป็นเมืองท่องเที่ยวระดับสากล และเมืองท่องเที่ยวรอง ได้แก่ จังหวัดระยอง จันทบุรี และตราดเป็นเมืองท่องเที่ยวสีเขียว (Green Destination)

**กลยุทธ์ที่ 2.2** การพัฒนาและสร้างสรรค์กิจกรรมการท่องเที่ยวเพื่อตอบสนองความต้องการของนักท่องเที่ยวเฉพาะกลุ่ม

**กลยุทธ์ที่ 2.3** การพัฒนาขีดความสามารถทางการแข่งขันของการเป็นเมืองท่องเที่ยวหาดทราย ชายทะเล และเมืองท่องเที่ยวเชิงเกษตร เชิงนิเวศ วิถีชีวิต ตลอดจนการท่องเที่ยวทางทะเลระดับสากล โดยเน้นการพัฒนาโครงสร้างพื้นฐาน ระบบโลจิสติกส์และระบบการคมนาคมภายในจังหวัดและระหว่างจังหวัด ตลอดจนมาตรฐานด้านความปลอดภัย และการพัฒนาคุณภาพการให้บริการในบุคลากรทุกระดับ

**กลยุทธ์ที่ 2.4** การส่งเสริมและพัฒนาการท่องเที่ยวโดยชุมชนให้มีมาตรฐานและมีศักยภาพในการให้การต้อนรับนักท่องเที่ยวได้

**ประเด็นยุทธศาสตร์ที่ 3** สร้างนวัตกรรมส่งเสริมการตลาดการท่องเที่ยวสมัยใหม่ (Modern Marketing) เพื่อรักษากลุ่มนักท่องเที่ยวเดิม และเพิ่มนักท่องเที่ยวคุณภาพทั้งนักท่องเที่ยวไทยและต่างประเทศ

**เป้าประสงค์ประเด็นยุทธศาสตร์**

1. ร้อยละของความพึงพอใจของนักท่องเที่ยว
2. การเพิ่มขึ้นของรายได้รวมจากการท่องเที่ยวของเขตพัฒนาการท่องเที่ยวฝั่งทะเลตะวันออก
3. การกระจายรายได้จากการท่องเที่ยวไปยังจังหวัดรอง ได้แก่ จังหวัดระยอง จันทบุรี และตราด
4. เพิ่มจำนวนนักท่องเที่ยวที่มาเที่ยวซ้ำในเขตพัฒนาการท่องเที่ยวฝั่งทะเลตะวันออก

**กลยุทธ์**

**กลยุทธ์ที่ 3.1** การส่งเสริมการตลาดภายใต้ “แหล่งเรียนรู้วิถีชีวิตไทยสี่แสนตะวันออก”

**กลยุทธ์ที่ 3.2** การส่งเสริมการตลาดในกลุ่มสนใจเฉพาะ (Niche Market) ได้แก่ กลุ่มท่องเที่ยวหาดทรายชายทะเล กลุ่มท่องเที่ยวเชิงเกษตร กลุ่มท่องเที่ยวนิเวศทางทะเล กลุ่ม MICE

**กลยุทธ์ที่ 3.3** การส่งเสริมการตลาดนักท่องเที่ยวกลุ่มหลัก กลุ่มรอง และตลาดที่มีศักยภาพของเมืองท่องเที่ยวหลัก จังหวัดชลบุรี และเมืองท่องเที่ยวรอง จังหวัดระยอง จันทบุรี และตราด

**กลยุทธ์ที่ 3.4** การส่งเสริมการดำเนินการจัดการตลาดจิตวิญญาณ (Spiritual Marketing) การตลาดเพื่อสังคม (CSR) และการตลาดนวัตกรรมพาณิชย์อิเล็กทรอนิกส์ (Digital Marketing)

**กลยุทธ์ที่ 3.5** เร่งสร้างจุดยืนผลิตภัณฑ์ทางการท่องเที่ยวของกลุ่มจังหวัดและจังหวัดในเขตพัฒนาการท่องเที่ยว ตลอดจนการทำ Re-branding ให้เข้ากับสถานการณ์และจุดยืนทางการท่องเที่ยว

**ประเด็นยุทธศาสตร์ที่ 4** การบูรณาการการพัฒนาการท่องเที่ยวหาดทราย ชายทะเลสู่การท่องเที่ยวสีเขียว เชื่อมโยงกันภายในคลัสเตอร์ ระหว่างคลัสเตอร์ และเชื่อมโยงไปยังประเทศเพื่อนบ้าน ได้แก่ กัมพูชา และเวียดนาม

**เป้าประสงค์ประเด็นยุทธศาสตร์**

1. เพิ่มระยะเวลาพำนักในเขตพัฒนาการท่องเที่ยวฝั่งทะเลตะวันออก
2. เชื่อมโยงการท่องเที่ยวกันภายในเขตพัฒนาการท่องเที่ยวฝั่งทะเลตะวันออกระหว่างคลัสเตอร์ และเชื่อมโยงสู่ประเทศกัมพูชาและเวียดนาม
3. ความพึงพอใจของ นักท่องเที่ยวที่มาท่องเที่ยวในเขตพัฒนาการท่องเที่ยวฝั่งทะเลตะวันออก



#### 4. เกิดเส้นทางการท่องเที่ยวเชื่อมโยง

##### กลยุทธ์

**กลยุทธ์ที่ 4.1** การเชื่อมโยงการท่องเที่ยวทางทะเลกับจังหวัดในกลุ่มคลัสเตอร์เขตพัฒนาการท่องเที่ยวฝั่งทะเลตะวันออก

**กลยุทธ์ที่ 4.2** การเชื่อมโยงเส้นทางการท่องเที่ยวทางทะเลกับจังหวัดในเขตพัฒนาการท่องเที่ยวฝั่งทะเลตะวันตกและเขตพัฒนาการท่องเที่ยวฝั่งทะเลตะวันออก

**กลยุทธ์ที่ 4.3** การเชื่อมโยงการท่องเที่ยวในเขตพัฒนาการท่องเที่ยวฝั่งทะเลตะวันออก กับประเทศเพื่อนบ้าน ได้แก่ ประเทศกัมพูชา และเวียดนาม รวมถึงประเทศในเอเชียรวมถึงยุโรป

**กลยุทธ์ที่ 4.4** การเชื่อมโยงธุรกิจสินค้าทางการเกษตรในจังหวัดระยอง จันทบุรี สู่เมืองท่องเที่ยวหลักคือ ชลบุรี และ ระหว่างคลัสเตอร์ภูเก็ต

**กลยุทธ์ที่ 4.5** การลงทุนในการธุรกิจการท่องเที่ยวทุกระดับ ตั้งแต่วิสาหกิจชุมชน วิสาหกิจขนาดกลางและขนาดย่อม และสร้างความเข้มแข็งในกลุ่มนักลงทุนในท้องถิ่น

**กลยุทธ์ที่ 4.6** การส่งเสริมการลงทุนทางการท่องเที่ยวในกลุ่มนักลงทุนในประเทศ และต่างประเทศ ในธุรกิจขนาดใหญ่ สำหรับ Mega Project ของการพัฒนาการท่องเที่ยว

**ประเด็นยุทธศาสตร์ที่ 5** เร่งสนับสนุนและขับเคลื่อนมาตรการด้านความปลอดภัย มาตรฐานธุรกิจการท่องเที่ยว และการใช้ที่ดิน

##### เป้าประสงค์ประเด็นยุทธศาสตร์

1. ร้อยละของความพึงพอใจของนักท่องเที่ยว
2. เพิ่มรายได้จากการท่องเที่ยวให้กับเมืองท่องเที่ยวหลักและเมืองรองในเขตพัฒนาการท่องเที่ยวเขตพัฒนาการท่องเที่ยวฝั่งทะเลตะวันออก
3. พัฒนาคุณภาพชีวิตของคนในเขตพัฒนาการท่องเที่ยวฝั่งทะเลตะวันออกทั้งด้านมิติของสังคม และวัฒนธรรมและสิ่งแวดล้อม
4. ให้เขตพัฒนาการท่องเที่ยวฝั่งทะเลตะวันออก ได้รับรางวัลที่เกี่ยวกับการเป็นแหล่งท่องเที่ยว/ การประกอบธุรกิจด้านการท่องเที่ยวในระดับชาติ และนานาชาติ

##### กลยุทธ์

**กลยุทธ์ที่ 5.1** ส่งเสริมการจัดการท่องเที่ยวและการแก้ไขปัญหาด้านความปลอดภัยในแหล่งท่องเที่ยวคลัสเตอร์เขตพัฒนาการท่องเที่ยวฝั่งทะเลตะวันออก

**กลยุทธ์ที่ 5.2** ส่งเสริมการจัดการท่องเที่ยวและการแก้ไขปัญหามาตรฐานธุรกิจท่องเที่ยวของคลัสเตอร์เขตพัฒนาการท่องเที่ยวฝั่งทะเลตะวันออก

**กลยุทธ์ที่ 5.3** วางแผนและหามาตรการการแก้ไขปัญหาที่ดินในเขตพื้นที่พิเศษ

## บทที่ 4

### แผนงาน / โครงการ

(แผนงาน / โครงการสำคัญลำดับสูง และแผนงาน)

## แผนปฏิบัติการพัฒนาการท่องเที่ยว ภายในเขตพัฒนาการท่องเที่ยวฝั่งทะเลตะวันออก แผนงาน/โครงการสำคัญลำดับสูง

ประเด็นยุทธศาสตร์ที่ 1 สร้างระบบกระตุ้นและขับเคลื่อนเครือข่ายการพัฒนาและจัดการท่องเที่ยวในทุกระดับของเขตพัฒนาการท่องเที่ยวด้วยกระบวนการมีส่วนร่วมและธรรมาภิบาล

### เป้าประสงค์

1. การดำเนินงานของกลไกและเครือข่ายในทุกระดับเข้มแข็งและมีความร่วมมือกันอย่างต่อเนื่อง
2. บุคลากรทางการท่องเที่ยวมีศักยภาพและความพร้อมในการขับเคลื่อนการดำเนินงานให้บรรลุยุทธศาสตร์ด้านการท่องเที่ยว

### ตัวชี้วัด

1. จำนวนครั้งการประชุมของกลไกและเครือข่ายในการจัดการท่องเที่ยวร่วมกันของภาคีต่าง ๆ ในทุกระดับ
2. จำนวนเครือข่ายและกลไกที่เชื่อมโยงในระดับจังหวัด เชื่อมโยงกับเขตพัฒนาการท่องเที่ยวอื่น และเชื่อมโยงเครือข่ายต่างประเทศ
3. จำนวนบุคลากรทางการท่องเที่ยวที่ผ่านการอบรมตามหลักสูตรมาตรฐาน

### กลยุทธ์

- กลยุทธ์ที่ 1.1 การสร้างระบบการทำงานและพัฒนาการจัดการท่องเที่ยวร่วมกันของภาคีต่างๆ ด้วยหลักธรรมาภิบาลของเขตพัฒนาการท่องเที่ยวฝั่งทะเลตะวันออก
- กลยุทธ์ที่ 1.2 การสร้างความเข้มแข็งของกลไกการขับเคลื่อนการท่องเที่ยวเชิงคุณค่า (Value Added) การท่องเที่ยวโดยชุมชน ในระดับจังหวัดของเขตพัฒนาการท่องเที่ยว
- กลยุทธ์ที่ 1.3 การขับเคลื่อนเครือข่ายและกลไกการพัฒนาและจัดการท่องเที่ยวด้วยการทำงานเชิงรุกกับภาคีการท่องเที่ยวในระดับภูมิภาคและสากล
- กลยุทธ์ที่ 1.4 การสร้างและพัฒนาศักยภาพทุนมนุษย์ในเขตพัฒนาการท่องเที่ยวทุกระดับและทุกกลุ่มให้มีทักษะความสามารถ มีจริยธรรมในการดำเนินธุรกิจ มีจิตใจในการให้บริการ และให้บริการที่เป็นมาตรฐานเพื่อสร้างความประทับใจให้กับนักท่องเที่ยวได้ทุกกลุ่ม

ลำดับ	แผนงาน/โครงการ	กิจกรรม	วัตถุประสงค์	งบประมาณ (ล้านบาท)					ประโยชน์ที่คาดว่าจะได้รับ / ตัวชี้วัด	หน่วยงานที่รับผิดชอบ	รูปแบบการลงทุน			ความเหมาะสมของแผนงาน/โครงการ
				59	60	61	62	63			1	2	3	
1	โครงการพัฒนาความเข้มแข็งของกลไกและกระตุ้มการขับเคลื่อนเครือข่ายท่องเที่ยวของเขตพัฒนาการท่องเที่ยว เพื่อส่งเสริมการทำงานร่วมกันตามหลักธรรมาภิบาลทางการท่องเที่ยว	พัฒนาความเข้มแข็งของกลไกและกระตุ้มการขับเคลื่อนเครือข่ายท่องเที่ยวของเขตพัฒนาการท่องเที่ยวชายฝั่งทะเลตะวันออก เพื่อส่งเสริมการทำงานร่วมกันตามหลักธรรมาภิบาลทางการท่องเที่ยว	1. เพื่อขับเคลื่อนการดำเนินงานตามแผนปฏิบัติการเขตพัฒนาการท่องเที่ยว 2. เพื่อส่งเสริมการทำงานร่วมกันตามหลักธรรมาภิบาลทางการท่องเที่ยว 3. เพื่อทบทวนและปรับปรุงแผนปฏิบัติการเขตพัฒนาการท่องเที่ยวให้สอดคล้องกับสถานการณ์ที่เปลี่ยนแปลงไปในแต่ละปี	0.5	0.5	0.5	0.5	0.5	1. เกิดการบูรณาการหน่วยงานที่เกี่ยวข้องเพื่อขับเคลื่อนการดำเนินงานและทบทวนแผนปฏิบัติการฯ 2. มีข้อเสนอแนะ มาตรการ เพื่อส่งเสริมการบริหารและพัฒนาการท่องเที่ยวภายในเขตพัฒนาการท่องเที่ยวฯ 3. แก้ไขปัญหาและข้อจำกัดที่เป็นอุปสรรคต่อการดำเนินงาน 4. กำกับ ติดตาม และ ประเมินผลการดำเนินงานของหน่วยงานให้เป็นไปตามแผนปฏิบัติการฯ	สำนักงานการท่องเที่ยวและกีฬาจังหวัดชลบุรี	✓			✓ 1. สอดคล้องกับแผนฯ ✓ 2. สอดคล้องกับยุทธศาสตร์กระทรวง/หน่วยงาน ✓ 3. มีความสำคัญสูง ✓ 4. มีความพร้อมฯ ✓ 5. ความเหมาะสมของงบประมาณ
2	โครงการขับเคลื่อนเครือข่ายด้านการท่องเที่ยวในเขตพัฒนาการท่องเที่ยวชายฝั่งทะเลตะวันออก	ขับเคลื่อนเครือข่ายด้านการท่องเที่ยวในเขตพัฒนาการท่องเที่ยวชายฝั่งทะเลตะวันออก	1. เพื่อขับเคลื่อนเครือข่ายพัฒนาและจัดการท่องเที่ยวด้วยการทำงานเชิงรุกกับภาคีการท่องเที่ยวในระดับภูมิภาคและสากล 2. เพื่อขับเคลื่อนเครือข่ายภาครัฐและเอกชนด้านการท่องเที่ยวในเขตพัฒนาการท่องเที่ยว	8					1. เกิดการเชื่อมโยงเครือข่ายภาครัฐและเอกชนด้านการท่องเที่ยวทั้งในและต่างประเทศ 2. แหล่งท่องเที่ยวและเส้นทางท่องเที่ยวได้รับการประชาสัมพันธ์ผ่านทางเครือข่ายเพิ่มมากขึ้น 3. ผู้ประกอบการด้านการท่องเที่ยวมีรายได้เพิ่มขึ้น	สำนักงานการท่องเที่ยวและกีฬาทุกจังหวัดในเขตฯ การท่องเที่ยวแห่งประเทศไทยทุกสำนักงานในเขตฯ	✓			✓ 1. สอดคล้องกับแผนฯ ✓ 2. สอดคล้องกับยุทธศาสตร์กระทรวง/หน่วยงาน ✓ 3. มีความสำคัญสูง ✓ 4. มีความพร้อมฯ ✓ 5. ความเหมาะสมของงบประมาณ
รวมงบประมาณ				8.5	0.5	0.5	0.5	0.5						

ประเด็นยุทธศาสตร์ที่ 2 พัฒนาและเพิ่มคุณค่าและมูลค่าให้กับฐานทรัพยากรการท่องเที่ยวหาดทราย ชายทะเล และหมู่เกาะ ที่เป็นมิตรกับสิ่งแวดล้อมสู่แหล่งท่องเที่ยวมาตรฐานสากล

#### เป้าประสงค์

1. ทรัพยากรทางการท่องเที่ยวมีคุณภาพมาตรฐานสามารถตอบสนองนักท่องเที่ยว จำแนกตามเมืองท่องเที่ยวหลัก เมืองท่องเที่ยวรอง และนักท่องเที่ยวเฉพาะกลุ่ม
2. ปัจจัยและโครงสร้างพื้นฐานทางการท่องเที่ยว ได้แก่ ระบบคมนาคม ความปลอดภัย คุณภาพการให้บริการมีความพร้อมรองรับนักท่องเที่ยว
3. การท่องเที่ยวโดยชุมชนมีมาตรฐานและศักยภาพในการให้บริการแก่นักท่องเที่ยวได้

#### ตัวชี้วัด

1. จำนวนแหล่งท่องเที่ยว/กิจกรรมการท่องเที่ยวที่ได้รับการพัฒนาปรับปรุงให้อยู่ในเกณฑ์มาตรฐานสากล
2. จำนวนเส้นทางเข้าถึงแหล่งท่องเที่ยว รวมทั้งป้ายบอกทาง ไฟส่องสว่าง ที่ได้รับการพัฒนาปรับปรุง
3. จำนวนแหล่งท่องเที่ยวที่มีความพร้อมด้านการรักษาความปลอดภัยตามเกณฑ์มาตรฐาน
4. ความพึงพอใจของนักท่องเที่ยวทั้งด้านการเดินทาง แหล่งท่องเที่ยว/กิจกรรมการท่องเที่ยว สิ่งอำนวยความสะดวก ความสะอาด สุขอนามัย ความปลอดภัย การให้บริการของผู้ประกอบการ/หน่วยงาน/เจ้าหน้าที่ และการเป็นเจ้าบ้านที่ดีของประชาชน)
5. จำนวนแหล่งท่องเที่ยวชุมชนที่ได้มาตรฐานและมีศักยภาพในการให้บริการแก่นักท่องเที่ยว

#### กลยุทธ์

- กลยุทธ์ที่ 2.1 การเพิ่มคุณค่าของทรัพยากรการท่องเที่ยวให้กับเมืองท่องเที่ยวหลัก (จังหวัดชลบุรี) สู่อการเป็นเมืองท่องเที่ยวระดับสากล และเมืองท่องเที่ยวรอง (จังหวัดระยอง จันทบุรี และตราด) เป็นเมืองท่องเที่ยวสีเขียว (Green Destination)
- กลยุทธ์ที่ 2.2 การพัฒนาและสร้างสรรค์กิจกรรมการท่องเที่ยวเพื่อตอบสนองความต้องการของนักท่องเที่ยวเฉพาะกลุ่ม
- กลยุทธ์ที่ 2.3 การพัฒนาขีดความสามารถทางการแข่งขันของการเป็นเมืองท่องเที่ยวหาดทราย ชายทะเล และหมู่เกาะ เมืองท่องเที่ยวเชิงเกษตร เชิงนิเวศ วิถีชีวิต และการท่องเที่ยวทางทะเลระดับสากล โดยเน้นการพัฒนาโครงสร้างพื้นฐาน ระบบโลจิสติกส์และระบบการคมนาคมภายในจังหวัดและระหว่างจังหวัด ตลอดจนมาตรฐานด้านความปลอดภัย และการพัฒนาคุณภาพการให้บริการของบุคลากรทุกระดับ
- กลยุทธ์ที่ 2.4 การส่งเสริมและพัฒนาการท่องเที่ยวโดยชุมชนให้มีมาตรฐานและมีศักยภาพในการให้บริการแก่นักท่องเที่ยวได้

ลำดับ	แผนงาน/โครงการ	กิจกรรม	วัตถุประสงค์	งบประมาณ (ล้านบาท)					ประโยชน์ที่คาดว่าจะได้รับ /ตัวชี้วัด	หน่วยงานที่รับผิดชอบ	รูปแบบการลงทุน			ความเหมาะสมของแผนงาน/โครงการ
				59	60	61	62	63			1	2	3	
1	โครงการอนุรักษ์ทรัพยากรทางธรรมชาติและสิ่งแวดล้อมในเขตพัฒนาการท่องเที่ยวฝั่งทะเลตะวันออก	จัดการการใช้ประโยชน์แหล่งทรัพยากรทางทะเลและชายฝั่งเพื่อการท่องเที่ยวทางทะเลอย่างยั่งยืนพื้นที่อ่าวไทยฝั่งตะวันออก	1. เพื่อส่งเสริมการท่องเที่ยวบริเวณชายฝั่งทะเลภาคตะวันออก 2. เพื่อพัฒนาเป็นแหล่งท่องเที่ยวและกิจกรรมการท่องเที่ยวทางทะเล	30	30	30	30	30	1. การท่องเที่ยวบริเวณชายฝั่งทะเลภาคตะวันออกได้รับการส่งเสริม 2. แหล่งท่องเที่ยวและกิจกรรมการท่องเที่ยวบริเวณชายฝั่งทะเลภาคตะวันออกได้รับการส่งเสริมและพัฒนาอย่างยั่งยืน 3. ทรัพยากรธรรมชาติและสิ่งแวดล้อมได้รับการบริหารจัดการท่องเที่ยวได้รับการบริหารจัดการอย่างมีประสิทธิภาพมากขึ้น 4. เพื่อฟื้นฟูระบบนิเวศทางทะเล	ศูนย์อนุรักษ์ทรัพยากรทางทะเลและชายฝั่งที่ 1  สำนักงานทรัพยากรธรรมชาติและสิ่งแวดล้อมทุกจังหวัดในเขต	✓			✓ 1. สอดคล้องกับแผนฯ ✓ 2. สอดคล้องกับยุทธศาสตร์กระทรวง/หน่วยงาน ✓ 3. มีความสำคัญสูง ✓ 4. มีความพร้อมฯ ✓ 5. ความเหมาะสมของงบประมาณ
		ฟื้นฟูทรัพยากรประมงธรรมชาติและระบบนิเวศทางทะเลตะวันออก โดยการจัดทำปะการังเทียม	3. เพื่อบริหารจัดการการท่องเที่ยวอย่างมีประสิทธิภาพมากขึ้น	25	25	25								
		ศึกษาพัฒนาทรัพยากรธรรมชาติ เช่น การจัดการขยะ ระบบบำบัดน้ำเสีย และคุณภาพสิ่งแวดล้อมในแหล่งท่องเที่ยวเขตพัฒนาการท่องเที่ยวฝั่งทะเลตะวันออก	4. เพื่อฟื้นฟูระบบนิเวศทางทะเล	80										
		จัดหาสิ่งอำนวยความสะดวก เช่น ห้องน้ำเคลื่อนที่, ห้องอาบน้ำเคลื่อนที่, ศูนย์บริการนักท่องเที่ยว อุปกรณ์อื่นๆ		20	20	20	20	20	5. จำนวนนักท่องเที่ยวในเขตพัฒนาการท่องเที่ยวเพิ่มมากขึ้น 6. ประชาชนมีรายได้และความเป็นอยู่ที่ดีขึ้น					

ลำดับ	แผนงาน/โครงการ	กิจกรรม	วัตถุประสงค์	งบประมาณ (ล้านบาท)					ประโยชน์ที่คาดว่าจะได้รับ /ตัวชี้วัด	หน่วยงานที่รับผิดชอบ	รูปแบบการลงทุน			ความเหมาะสมของแผนงาน/โครงการ
				59	60	61	62	63			1	2	3	
2	โครงการศึกษาเพื่อจัดทำโซนนิ่งและการกำหนดขีดความสามารถในการรองรับได้ (Carrying Capacity) ของการท่องเที่ยวในเขตพัฒนาการท่องเที่ยว	ศึกษาเพื่อจัดทำโซนนิ่งและการกำหนดขีดความสามารถในการรองรับ (Carrying Capacity) ของแหล่งท่องเที่ยวในพื้นที่เกาะล้าน จังหวัดชลบุรี	<p>1. เพื่อประเมินผลกระทบจากการใช้ประโยชน์จากสิ่งแวดล้อมและประสบการณ์ของนักท่องเที่ยวภายใต้ภาวะการณ์ของการท่องเที่ยวปัจจุบัน</p> <p>2. เพื่อประเมินขีดความสามารถในการรองรับการใช้ประโยชน์จากแหล่งท่องเที่ยวและพื้นที่บริการ</p> <p>3. เพื่อสร้างระบบติดตามประเมินผลการใช้ประโยชน์ของนักท่องเที่ยว เพื่อแสดงผลภาวะวิกฤติของการใช้ประโยชน์ที่เกินขีดความสามารถในการรองรับอย่างต่อเนื่อง</p> <p>4. เพื่อเสนอแนะแนวทางและมาตรการควบคุมปริมาณนักท่องเที่ยวให้อยู่ในระดับที่ไม่ก่อให้เกิดความเสียหายต่อแหล่งท่องเที่ยวและเกิดประโยชน์สูงสุดในการใช้พื้นที่ โดยคำนึงถึงความสอดคล้องกับการพัฒนาการท่องเที่ยวอย่างยั่งยืน</p>	5					<p>1. ผลการศึกษาที่ได้สามารถนำไปใช้ในการวางแผนพัฒนาการท่องเที่ยวในพื้นที่</p> <p>2. มาตรฐานแหล่งท่องเที่ยวได้รับการยกระดับให้มีความเทียบเท่าระดับสากล</p> <p>3. เกิดมูลค่าเพิ่มทางการท่องเที่ยวนำไปสู่การสร้างรายได้ให้กับประเทศเพิ่มขึ้น</p>	สำนักงานการท่องเที่ยวและกีฬาจังหวัดชลบุรี	✓			<p>✓ 1. สอดคล้องกับแผนฯ</p> <p>✓ 2. สอดคล้องกับยุทธศาสตร์กระทรวง/หน่วยงาน</p> <p>✓ 3. มีความสำคัญสูง</p> <p>✓ 4. มีความพร้อมฯ</p> <p>✓ 5. ความเหมาะสมของงบประมาณ</p>
		ศึกษาเพื่อจัดทำโซนนิ่งและการกำหนดขีดความสามารถในการรองรับ (Carrying Capacity) ของแหล่งท่องเที่ยวในพื้นที่เกาะหมาก เกาะกูด จังหวัดตราด		10										

ลำดับ	แผนงาน/โครงการ	กิจกรรม	วัตถุประสงค์	งบประมาณ (ล้านบาท)					ประโยชน์ที่คาดว่าจะได้รับ / ตัวชี้วัด	หน่วยงานที่รับผิดชอบ	รูปแบบการลงทุน			ความเหมาะสมของแผนงาน/โครงการ
				59	60	61	62	63			1	2	3	
3	โครงการก่อสร้างและปรับปรุงถนนสู่แหล่งท่องเที่ยวเชิงเกษตรพื้นที่ตำบลตะพง อำเภอดำปรง ระยอง จังหวัดระยอง	ก่อสร้างและปรับปรุงถนนสู่แหล่งท่องเที่ยวเชิงเกษตรพื้นที่ตำบลตะพง อำเภอดำปรง ระยอง จังหวัดระยอง	1. เพื่อเชื่อมโยงแหล่งท่องเที่ยวเชิงเกษตรสู่เส้นทางท่องเที่ยวหลัก 2. เพื่อส่งเสริมแหล่งท่องเที่ยวเชิงเกษตรในเขตพัฒนาการท่องเที่ยว	22.5					1.เชื่อมโยงแหล่งท่องเที่ยวเชิงเกษตรได้ไม่ต่ำกว่า 8 จุด 2.เปิดสวนผลไม้แหล่งใหม่ ๆ เป็นแหล่งท่องเที่ยวเชิงเกษตรได้เพิ่มขึ้น 3.นักท่องเที่ยวสามารถเข้าชมสวนผลไม้ได้สะดวกขึ้น 4. ชาวสวนสามารถขายผลไม้ได้ในราคาที่สูงขึ้น 5. ชาวสวนมีรายได้เพิ่มขึ้น	องค์การบริหารส่วนจังหวัดระยอง	✓			✓ 1. สอดคล้องกับแผนฯ ✓ 2. สอดคล้องกับยุทธศาสตร์กระทรวง/หน่วยงาน ✓ 3. มีความสำคัญสูง ✓ 4. มีความพร้อมฯ ✓ 5. ความเหมาะสมของงบประมาณ
4	โครงการส่งเสริมการท่องเที่ยวชุมชน เชื่อมโยงพื้นที่ท่องเที่ยวในเขตพัฒนาการท่องเที่ยวฝั่งทะเลตะวันออก	พัฒนาพื้นที่ประวัติศาสตร์ชุมชนริมน้ำจันทบุรี อำเภอมะขาม จังหวัดจันทบุรี	1. เพื่อพัฒนาแหล่งท่องเที่ยวในชุมชนในเขตพัฒนาการท่องเที่ยวให้ได้มาตรฐาน 2. เพื่อส่งเสริมและเชื่อมโยงการท่องเที่ยวให้เป็นแหล่งศึกษาเรียนรู้		10				1. แหล่งท่องเที่ยวชุมชนในพื้นที่มีการพัฒนาในระดับมาตรฐานเพิ่มขึ้น 2. จำนวนแหล่งท่องเที่ยวชุมชนต้นแบบสามารถเป็นแหล่งเรียนรู้ด้านการท่องเที่ยวชุมชนเพิ่มขึ้น 3. นักท่องเที่ยวมีความพึงพอใจในการให้บริการของผู้ประกอบการท่องเที่ยวชุมชน 4. ชุมชนสามารถสร้างรายได้จากการท่องเที่ยว	สำนักงานการท่องเที่ยวและกีฬาจังหวัดชลบุรี/จันทบุรี	✓		✓	✓ 1. สอดคล้องกับแผนฯ ✓ 2. สอดคล้องกับยุทธศาสตร์กระทรวง/หน่วยงาน ✓ 3. มีความสำคัญสูง ✓ 4. มีความพร้อมฯ ✓ 5. ความเหมาะสมของงบประมาณ
		พัฒนาพื้นที่ชุมชนบ้านหนองขากแก้ว ตำบลห้วยใหญ่ อำเภอบางละมุง จังหวัดชลบุรี เป็นแหล่งท่องเที่ยวเรียนรู้ชุมชน			50					สำนักงานวัฒนธรรมจังหวัดชลบุรี/จันทบุรี				
		พัฒนาพื้นที่ท่องเที่ยวเชิงนิเวศและวัฒนธรรมอ่าวนาเกลือ อำเภอบางละมุง จังหวัดชลบุรี			2									



ลำดับ	แผนงาน/โครงการ	กิจกรรม	วัตถุประสงค์	งบประมาณ (ล้านบาท)					ประโยชน์ที่คาดว่าจะได้รับ / ตัวชี้วัด	หน่วยงานที่รับผิดชอบ	รูปแบบการลงทุน			ความเหมาะสมของแผนงาน/โครงการ
				59	60	61	62	63			1	2	3	
5	โครงการศึกษาและจัดทำภาพลักษณ์ (Brand Image) การท่องเที่ยวเชิงอนุรักษ์อย่างยั่งยืน สำหรับพื้นที่หมู่เกาะและพื้นที่เชื่อมโยงชายฝั่งทะเลตะวันออก	ศึกษาและจัดทำภาพลักษณ์ (Brand Image) การท่องเที่ยวเชิงอนุรักษ์อย่างยั่งยืน สำหรับพื้นที่หมู่เกาะและพื้นที่เชื่อมโยงชายฝั่งทะเลตะวันออก	<p>1. เพื่อศึกษาและวางแผนการจัดทำภาพลักษณ์ (Brand Image) การท่องเที่ยวเชิงอนุรักษ์อย่างยั่งยืนสำหรับพื้นที่หมู่เกาะและพื้นที่เชื่อมโยงชายฝั่งทะเลตะวันออก</p> <p>2. พัฒนางองค์ความรู้และต้นแบบ Low Carbon Excellence Center for Sustainable Tourism เพื่อเป็นแหล่งเรียนรู้และศึกษาดูงานด้านการจัดการการท่องเที่ยวแบบลดใช้พลังงานลดผลกระทบต่อสิ่งแวดล้อม</p> <p>3. จัดทำแผนสื่อสารองค์ความรู้และการเผยแพร่เพื่อการท่องเที่ยวอย่างยั่งยืนไปยังกลุ่มเป้าหมาย เพื่อกระตุ้นความสนใจ และสร้างค่านิยมเพื่อการสนับสนุนและส่งเสริมการท่องเที่ยวอย่างยั่งยืน</p>	40					<p>1. นักท่องเที่ยวสามารถรับรู้ในเอกลักษณ์ของแต่ละพื้นที่</p> <p>2. นักท่องเที่ยวเกิดความตระหนักรู้ต่อการมีส่วนร่วมดูแลรักษาเอกลักษณ์ของแต่ละพื้นที่</p> <p>3. ฐานข้อมูลการท่องเที่ยวแบบเป็นมิตรต่อสิ่งแวดล้อมและการท่องเที่ยวอย่างยั่งยืนได้รับการเผยแพร่สู่กลุ่มเป้าหมาย</p>	สำนักงานจังหวัดชลบุรี	✓			<p>✓ 1. สอดคล้องกับแผนฯ</p> <p>✓ 2. สอดคล้องกับยุทธศาสตร์กระทรวง/หน่วยงาน</p> <p>✓ 3. มีความสำคัญสูง</p> <p>✓ 4. มีความพร้อมฯ</p> <p>✓ 5. ความเหมาะสมของงบประมาณ</p>

ลำดับ	แผนงาน/โครงการ	กิจกรรม	วัตถุประสงค์	งบประมาณ (ล้านบาท)					ประโยชน์ที่คาดว่าจะได้รับ / ตัวชี้วัด	หน่วยงานที่รับผิดชอบ	รูปแบบการลงทุน			ความเหมาะสมของแผนงาน/โครงการ
				59	60	61	62	63			1	2	3	
6	โครงการก่อสร้างทางหลวงหมายเลข 344 ระหว่างอำเภอบ้านบึง-อำเภอแกลง	ก่อสร้างเพื่อขยายช่องจราจรสายหลักจาก 4 ช่องจราจรเป็น 6 ช่องจราจร ช่วง กม. 12+700 – กม. 22+000 และบูรณะผิวทางแอสฟัลต์คอนกรีต ช่วง กม. 22+000 – กม. 25+000 รวมทั้งก่อสร้างสะพานลอยข้ามแยก	1. เพื่อเป็นเส้นทางคมนาคมขนส่งที่เชื่อมกับทางหลวงพิเศษระหว่างเมือง (Motorway) ต่อเนื่องไปยังสนามบินสุวรรณภูมิ สถานีขนส่งสินค้า และเป็นเส้นทางสู่การท่องเที่ยวที่สำคัญของภาคตะวันออก 2. เพื่อเพิ่มประสิทธิภาพการค้า การลงทุน การขนส่ง การท่องเที่ยว ฯลฯ ในเขตพัฒนาการท่องเที่ยว	537	537				1. อุบัติเหตุจากการใช้เส้นทางหมายเลข 344 บ้านบึง – แกลง ลดลง 2. นักลงทุนมีความเชื่อมั่นในระบบโลจิสติกส์พื้นที่ฝั่งทะเลตะวันออกเพิ่มขึ้น 3. นักท่องเที่ยวมีความเชื่อมั่นในการเดินทางสู่แหล่งท่องเที่ยวฝั่งทะเลตะวันออกเพิ่มขึ้น 4. รายได้จากการท่องเที่ยวเพิ่มขึ้น	สำนักงานทางหลวงที่ 14 (ชลบุรี) กรมทางหลวง กระทรวงคมนาคม	✓			✓ 1. สอดคล้องกับแผนฯ ✓ 2. สอดคล้องกับยุทธศาสตร์กระทรวง/หน่วยงาน ✓ 3. มีความสำคัญสูง ✓ 4. มีความพร้อมฯ ✓ 5. ความเหมาะสมของงบประมาณ
			รวมงบประมาณ	771.5	672	75	50	50						

## ประเด็นยุทธศาสตร์ที่ 3 สร้างนวัตกรรมการส่งเสริมการตลาดการท่องเที่ยวสมัยใหม่ (Modern Marketing) เพื่อรักษากลุ่มนักท่องเที่ยวเดิมและเพิ่มนักท่องเที่ยวคุณภาพทั้งนักท่องเที่ยวไทยและต่างประเทศ

### เป้าประสงค์

1. แหล่งท่องเที่ยว/กิจกรรมการท่องเที่ยว ได้รับความนิยมนักท่องเที่ยวทุกระดับและนักท่องเที่ยวเฉพาะกลุ่ม โดยมุ่งเน้นนักท่องเที่ยวระดับคุณภาพมากขึ้น
2. การตลาดและการประชาสัมพันธ์ข่าวสารทางการท่องเที่ยวของเขตพัฒนาการท่องเที่ยวด้วยวิธีการสมัยใหม่ (เทคโนโลยีสารสนเทศ, Event, Familiarisation Trip) เป็นที่รู้จักแพร่หลาย
3. จุดยืนผลิตภัณฑ์ทางการท่องเที่ยวและการทำ Re-branding เป็นที่ประทับใจของนักท่องเที่ยว

### ตัวชี้วัด

1. จำนวนนักท่องเที่ยวระดับคุณภาพเพิ่มมากขึ้นจากการพัฒนาแหล่งท่องเที่ยว/กิจกรรมการท่องเที่ยว ทั้งในเมืองท่องเที่ยวหลักและเมืองท่องเที่ยวรอง และการท่องเที่ยวในกลุ่มสนใจเฉพาะ
2. จำนวนสื่อการตลาดและการประชาสัมพันธ์ในรูปแบบต่างๆ (IT, Event, Familiarisation Trip ฯลฯ) ของเขตพัฒนาการท่องเที่ยว ภายใต้ “แหล่งเรียนรู้วิถีชีวิตไทยสี่สัปดาห์วันออก”
3. สถิติการใช้ระบบสารสนเทศทางอินเทอร์เน็ตของเขตพัฒนาการท่องเที่ยวที่เปิดให้บริการเพื่อการท่องเที่ยว
4. รายได้จากท่องเที่ยวโดยผ่านระบบสารสนเทศทางอินเทอร์เน็ตในเขตพัฒนาการท่องเที่ยว
5. ความพึงพอใจของนักท่องเที่ยวในจุดยืนผลิตภัณฑ์ทางการท่องเที่ยวของเขตพัฒนาการท่องเที่ยวที่มีการปรับเปลี่ยนให้สอดคล้องกับสถานการณ์

### กลยุทธ์

- กลยุทธ์ที่ 3.1 การส่งเสริมการตลาดภายใต้ “แหล่งเรียนรู้วิถีชีวิตไทยสี่สัปดาห์วันออก”
- กลยุทธ์ที่ 3.2 การส่งเสริมการตลาดในกลุ่มสนใจเฉพาะ (Niche Market) ได้แก่ กลุ่มท่องเที่ยวหาดทรายชายทะเลและหมู่เกาะ กลุ่มท่องเที่ยวเชิงเกษตร กลุ่มท่องเที่ยวในเวศทางทะเล กลุ่ม MICE เป็นต้น
- กลยุทธ์ที่ 3.3 การส่งเสริมการตลาดนักท่องเที่ยวกลุ่มหลัก กลุ่มรอง และตลาดที่มีศักยภาพของเมืองท่องเที่ยวหลักจังหวัดชลบุรี และเมืองท่องเที่ยวรอง จังหวัดระยอง จันทบุรี และตราด
- กลยุทธ์ที่ 3.4 การส่งเสริมการดำเนินการจัดการตลาดจิตวิญญาณ (Spiritual Marketing) การตลาดเพื่อสังคม (CSR) และการตลาดนวัตกรรมพาณิชย์อิเล็กทรอนิกส์ (Digital Marketing)
- กลยุทธ์ที่ 3.5 การสร้างจุดยืนผลิตภัณฑ์ทางการท่องเที่ยวของจังหวัดในเขตพัฒนาการท่องเที่ยว ตลอดจนการทำ Re-branding ให้เข้ากับสถานการณ์และจุดยืนทางการท่องเที่ยว

ลำดับ	แผนงาน/โครงการ	กิจกรรม	วัตถุประสงค์	งบประมาณ (ล้านบาท)					ประโยชน์ที่คาดว่าจะได้รับ / ตัวชี้วัด	หน่วยงานที่รับผิดชอบ	รูปแบบการลงทุน			ความเหมาะสมของแผนงาน/โครงการ
				59	60	61	62	63			1	2	3	
1	โครงการพัฒนาสารสนเทศทางอินเทอร์เน็ต เพื่อส่งเสริมการท่องเที่ยวในเขตพัฒนา การท่องเที่ยว	ติดตั้ง CCTV เพื่อการท่องเที่ยว ในแหล่งท่องเที่ยวที่สำคัญของเขตพัฒนาการท่องเที่ยว	1. เพื่อประชาสัมพันธ์ข้อมูลข่าวสารเกี่ยวกับการท่องเที่ยว ที่ถูกต้องแก่นักท่องเที่ยว 2. เพื่ออำนวยความสะดวกสร้างความประทับใจ และความมั่นใจในการเดินทางท่องเที่ยวของนักท่องเที่ยว	16	16	16	16	16	1. นักท่องเที่ยวทั้งชาวไทยและชาวต่างชาติมีความพึงพอใจในการเข้าถึงข้อมูลข่าวสารด้านการท่องเที่ยว 2. ช่องทางการประชาสัมพันธ์ข้อมูลด้านการท่องเที่ยวของผู้ประกอบการด้านการท่องเที่ยวในพื้นที่ฝั่งทะเลตะวันออกมีเพิ่มขึ้น 3. ระยะเวลาในการพำนักในพื้นที่ฝั่งทะเลตะวันออกของนักท่องเที่ยวเพิ่มขึ้น 4. รายได้จากการท่องเที่ยวในพื้นที่ฝั่งทะเลตะวันออกเพิ่มขึ้น	สำนักงานจังหวัดชลบุรี	✓		✓	✓ 1. สอดคล้องกับแผนฯ ✓ 2. สอดคล้องกับยุทธศาสตร์กระทรวง/หน่วยงาน ✓ 3. มีความสำคัญสูง ✓ 4. มีความพร้อม ✓ 5. ความเหมาะสมของงบประมาณ
		จัดทำ Mobile Application จัดทำเว็บไซต์ และฐานข้อมูลด้านการท่องเที่ยวในเขตพัฒนาการท่องเที่ยว		24	24	24	24	24						
		จัดทำและวางแผน การบริหารจัดการข้อมูลสารสนเทศในเขตพัฒนาการท่องเที่ยว		2.4	2.4	2.4	2.4	2.4						

ลำดับ	แผนงาน/โครงการ	กิจกรรม	วัตถุประสงค์	งบประมาณ (ล้านบาท)					ประโยชน์ที่คาดว่าจะได้รับ / ตัวชี้วัด	หน่วยงานที่รับผิดชอบ	รูปแบบการลงทุน			ความเหมาะสมของแผนงาน/โครงการ
				59	60	61	62	63			1	2	3	
2	โครงการส่งเสริมการตลาดท่องเที่ยวเขตพัฒนาการท่องเที่ยวฝั่งทะเลตะวันออก	ส่งเสริมการตลาดในประเทศ: งานแสดงสินค้าไทยเที่ยวไทย, งานแสดงสินค้าในภูมิภาค(จังหวัดระยองและจันทบุรี)	1. เพื่อเพิ่มการแข่งขันเชิงรุกและกระตุ้นให้เกิดการเดินทางท่องเที่ยวสู่พื้นที่เขตพัฒนาการท่องเที่ยวฝั่งทะเลภาคตะวันออก	20	20	20	20	20	1. รายได้จากการท่องเที่ยวในเขตพัฒนาการท่องเที่ยวเพิ่มขึ้น 2. จำนวนนักท่องเที่ยวเพิ่มขึ้น 3. ผู้ประกอบการธุรกิจท่องเที่ยวในเขตพัฒนาการท่องเที่ยวสามารถเจรจาธุรกิจการท่องเที่ยวได้เพิ่มมากขึ้น	สำนักงานการท่องเที่ยวและกีฬาทุกจังหวัดในเขตฯ  การท่องเที่ยวแห่งประเทศไทย สำนักงานในพื้นที่	✓		✓	✓ 1. สอดคล้องกับแผนฯ ✓ 2. สอดคล้องกับยุทธศาสตร์กระทรวง/หน่วยงาน ✓ 3. มีความสำคัญสูง ✓ 4. มีความพร้อมฯ ✓ 5. ความเหมาะสมของงบประมาณ
		ส่งเสริมการตลาดต่างประเทศ: กลุ่มประเทศเป้าหมาย(จีน, อินโดนีเซีย, อินเดีย, กัมพูชา, เวียดนาม, ยุโรป ฯลฯ) (จังหวัดชลบุรี)	2. เพื่อเปิดโอกาสให้ผู้ประกอบการธุรกิจท่องเที่ยวภาคตะวันออกได้พบปะ เจรจา และประชาสัมพันธ์ธุรกิจด้านการท่องเที่ยวตรงกับกลุ่มเป้าหมาย		25	25	25	25						
		Familiarisation Trip (ในประเทศและต่างประเทศ) (จังหวัดชลบุรี)	3. เพื่อรักษาตลาดการท่องเที่ยวเดิมและเพิ่มตลาดการท่องเที่ยวกลุ่มคุณภาพทั้งในประเทศและต่างประเทศโดยเฉพาะ		20	10	10							
		ผลิตสื่อประชาสัมพันธ์ต่างๆ (จังหวัดตราด)	และต่างประเทศโดยเฉพาะประเทศเพื่อนบ้าน	25	25									
<b>รวมงบประมาณ</b>				87.4	132.4	97.4	97.4	87.4						

ประเด็นยุทธศาสตร์ที่ 4 บูรณาการการพัฒนาการท่องเที่ยวหาดทราย ชายทะเล และหมู่เกาะ สู่การท่องเที่ยวสีเขียวเชื่อมโยงกันภายในเขตพัฒนาการท่องเที่ยว ระหว่างเขตพัฒนาการท่องเที่ยว และเชื่อมโยงไปยังประเทศเพื่อนบ้าน ได้แก่ กัมพูชา เวียดนามและนานาชาติ

เป้าประสงค์

1. การเชื่อมโยงเส้นทางทางการท่องเที่ยวภายในเขตพัฒนาการท่องเที่ยวฝั่งทะเลตะวันออกภายนอกเขตพัฒนาการท่องเที่ยวทั้งในประเทศและต่างประเทศ
2. การขยายตัวของการลงทุนในธุรกิจท่องเที่ยวทุกระดับและการขยายตัวของการลงทุนทางการท่องเที่ยวของนักลงทุนทั้งในประเทศและต่างประเทศในธุรกิจขนาดใหญ่

ตัวชี้วัด

1. จำนวนคู่ธุรกิจการท่องเที่ยวภายในเขตพัฒนาการท่องเที่ยวภายนอกเขตพัฒนาการท่องเที่ยวทั้งในประเทศและต่างประเทศ
2. แผนงานการเชื่อมโยงเส้นทางทางการท่องเที่ยวทางทะเลกับจังหวัดในเขตพัฒนาการท่องเที่ยวฝั่งทะเลตะวันตก
3. ปริมาณและมูลค่าผลิตภัณฑ์ในธุรกิจท่องเที่ยวในทุกระดับ
4. ปริมาณการลงทุนทางการท่องเที่ยวในธุรกิจขนาดใหญ่ทั้งในประเทศและต่างประเทศ

กลยุทธ์

- กลยุทธ์ที่ 4.1 การเชื่อมโยงเส้นทางทางการท่องเที่ยวทางทะเลกับจังหวัดในเขตพัฒนาการท่องเที่ยว
- กลยุทธ์ที่ 4.2 การเชื่อมโยงเส้นทางทางการท่องเที่ยวทางทะเลกับจังหวัดในเขตพัฒนาการท่องเที่ยวฝั่งทะเลตะวันตก
- กลยุทธ์ที่ 4.3 การเชื่อมโยงเส้นทางทางการท่องเที่ยวในเขตพัฒนาการท่องเที่ยวกับประเทศเพื่อนบ้าน กัมพูชา เวียดนาม รวมถึงประเทศในเอเชียและยุโรป
- กลยุทธ์ที่ 4.4 การเชื่อมโยงธุรกิจสินค้าทางการเกษตรในจังหวัดระยองและจันทบุรี สู่เมืองท่องเที่ยวหลักคือจังหวัดชลบุรี และระหว่างเขตพัฒนาการท่องเที่ยว เช่น จังหวัดภูเก็ต
- กลยุทธ์ที่ 4.5 การลงทุนทางธุรกิจการท่องเที่ยวทุกระดับ ตั้งแต่ระดับวิสาหกิจชุมชน วิสาหกิจขนาดกลางและขนาดย่อมและสร้างความเข้มแข็งในกลุ่มนักลงทุนในท้องถิ่น
- กลยุทธ์ที่ 4.6 การส่งเสริมการลงทุนทางการท่องเที่ยวในกลุ่มนักลงทุนในประเทศและต่างประเทศในธุรกิจขนาดใหญ่ สำหรับ Mags Project ของการพัฒนาการท่องเที่ยว

ลำดับ	แผนงาน/โครงการ	กิจกรรม	วัตถุประสงค์	งบประมาณ (ล้านบาท)					ประโยชน์ที่คาดว่าจะได้รับ /ตัวชี้วัด	หน่วยงานที่ รับผิดชอบ	รูปแบบการลงทุน			ความเหมาะสมของ แผนงาน/โครงการ
				59	60	61	62	63			1	2	3	
-	-	-	-	-	-	-	-	-	-	-	-	-	-	

ประเด็นยุทธศาสตร์ที่ 5 เร่งสนับสนุนและขับเคลื่อนมาตรการด้านความปลอดภัยมาตรฐานธุรกิจการท่องเที่ยวและการใช้ทรัพยากรธรรมชาติและสิ่งแวดล้อมได้อย่างเหมาะสมและยั่งยืน

#### เป้าประสงค์

1. นักท่องเที่ยวมีความเชื่อมั่นในความปลอดภัยในการเดินทางท่องเที่ยวในเขตพัฒนาการท่องเที่ยว
2. ธุรกิจท่องเที่ยวในเขตพัฒนาการท่องเที่ยวอยู่ในเกณฑ์มาตรฐาน เป็นมิตรต่อสิ่งแวดล้อมและชุมชนโดยรอบ
3. ทรัพยากรธรรมชาติและสิ่งแวดล้อมในเขตพัฒนาการท่องเที่ยวสามารถใช้ประโยชน์เพื่อการท่องเที่ยวได้อย่างยั่งยืน

#### ตัวชี้วัด

1. จำนวนแหล่งท่องเที่ยวที่มีความพร้อมในด้านการดูแลรักษาความปลอดภัยแก่นักท่องเที่ยว
2. สัดส่วนจำนวนข้อร้องเรียน/คดีจากนักท่องเที่ยวเกี่ยวกับด้านความปลอดภัยที่เกิดขึ้นและที่ได้รับการแก้ไข
3. จำนวนสถานประกอบการ/กิจการในธุรกิจการท่องเที่ยวที่ให้ความร่วมมือในการปฏิบัติตามเกณฑ์คุณภาพมาตรฐาน
4. สัดส่วนจำนวนข้อร้องเรียน/คดีเกี่ยวกับผลกระทบจากธุรกิจการท่องเที่ยวที่เกิดขึ้นและที่ได้รับการแก้ไข
5. สัดส่วนของจำนวนปัญหาผลกระทบต่อทรัพยากรธรรมชาติและสิ่งแวดล้อมเพื่อการท่องเที่ยวในเขตพัฒนาการท่องเที่ยว และแผน / มาตรการที่สามารถแก้ปัญหาจนประสบผลสำเร็จ
6. จำนวนกิจกรรมอนุรักษ์ทรัพยากรธรรมชาติและสิ่งแวดล้อมทางการท่องเที่ยวโดยมีส่วนร่วมของประชาชน

#### กลยุทธ์

- กลยุทธ์ที่ 5.1 การส่งเสริมการจัดการท่องเที่ยวและการแก้ไขปัญหาด้านความปลอดภัยในแหล่งท่องเที่ยว
- กลยุทธ์ที่ 5.2 การส่งเสริมการจัดการท่องเที่ยวและการแก้ไขปัญหามาตรฐานธุรกิจการท่องเที่ยว
- กลยุทธ์ที่ 5.3 การวางแผนและหามาตรการการใช้ทรัพยากรธรรมชาติและสิ่งแวดล้อมอย่างเหมาะสมและยั่งยืน



ลำดับ	แผนงาน/โครงการ	กิจกรรม	วัตถุประสงค์	งบประมาณ (ล้านบาท)					ประโยชน์ที่คาดว่าจะได้รับ / ตัวชี้วัด	หน่วยงานที่รับผิดชอบ	รูปแบบการลงทุน			ความเหมาะสมของแผนงาน/โครงการ
				59	60	61	62	63			1	2	3	
1	โครงการเพิ่มประสิทธิภาพการบริหารจัดการขยะบนเกาะเสม็ด	ก่อสร้างโรงคัดแยกขยะในพื้นที่เกาะเสม็ด จังหวัดระยอง จัดหาอุปกรณ์ในการคัดแยกและเครื่องอัดก้อนขยะ เพื่อความสะดวก ลดระยะเวลาในการขนถ่ายสู่ฝัง ก่อสร้างโรงปุ๋ยหมักจากขยะเพื่อใช้ประโยชน์ในพื้นที่เกาะเสม็ด จังหวัดระยอง	1. เพื่อเพิ่มศักยภาพของศูนย์กำจัดขยะบนพื้นที่เกาะเสม็ดให้มีระบบกำจัดขยะที่ครบวงจรเป็นมิตรต่อสิ่งแวดล้อมและชุมชน 2. เพื่อจัดหาระบบคัดแยกขยะ ระบบหมักแก๊สชีวภาพ ระบบทำปุ๋ยหมักชีวภาพ และระบบอัดขยะ เพื่อส่งไปเป็นเชื้อเพลิงให้โรงไฟฟ้าจากพลังงานขยะ	70					1. ไม่มีขยะตกค้างในพื้นที่เกาะเสม็ดจังหวัดระยอง 2. ระยะเวลาการพำนักในพื้นที่เกาะเสม็ด จังหวัดระยอง ของนักท่องเที่ยวเพิ่มขึ้น 3. รายได้จากการท่องเที่ยวในพื้นที่เกาะเสม็ดเพิ่มขึ้น	องค์การบริหารส่วนจังหวัดระยอง	✓			✓ 1. สอดคล้องกับแผนฯ ✓ 2. สอดคล้องกับยุทธศาสตร์กระทรวง/หน่วยงาน ✓ 3. มีความสำคัญสูง ✓ 4. มีความพร้อมฯ ✓ 5. ความเหมาะสมของงบประมาณ
รวมงบประมาณ				70	0	0	0	0						
รวมงบประมาณทั้งหมด				937.4	804.9	172.9	147.9	137.9						

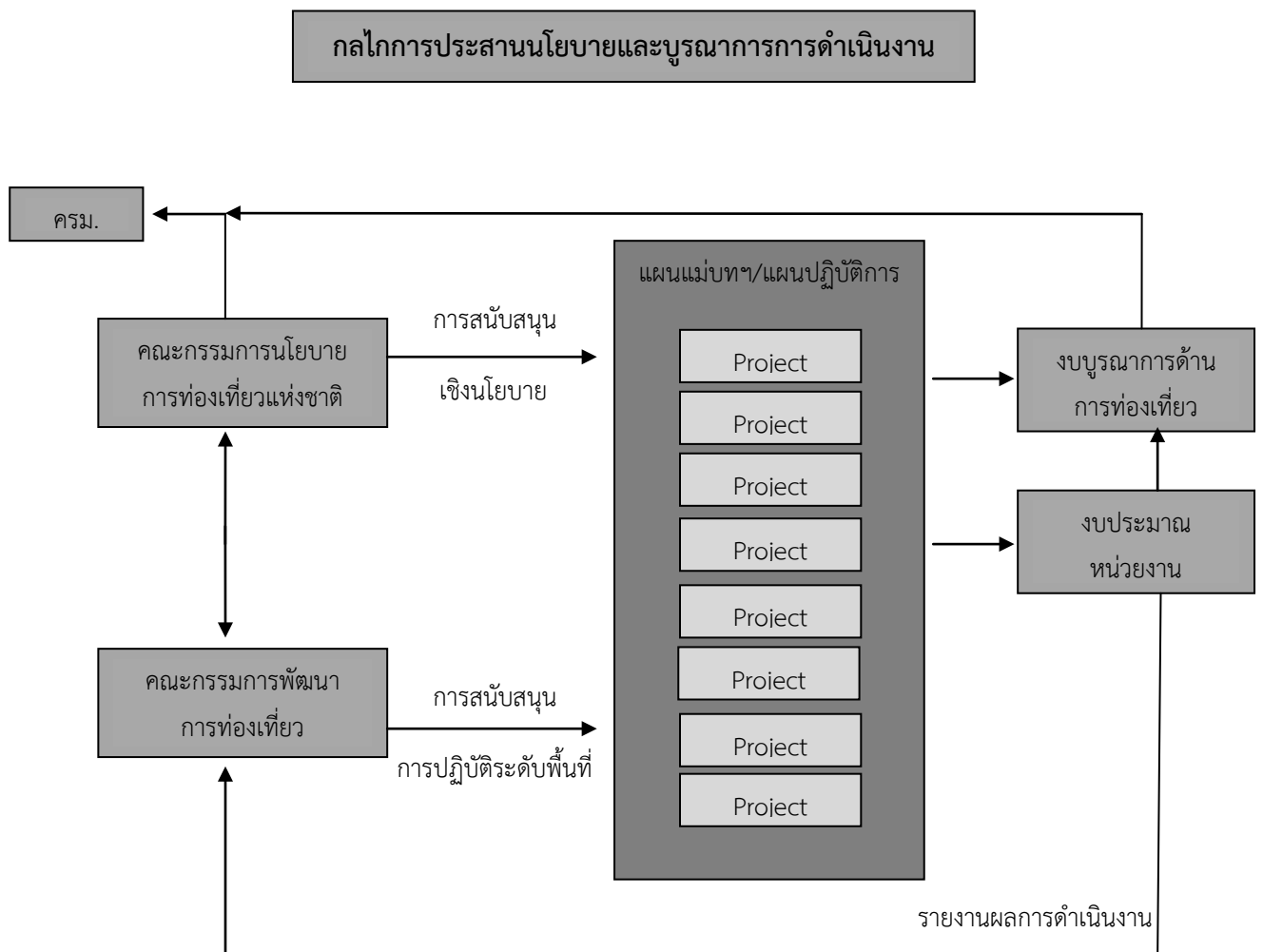
หมายเหตุ : 1. รูปแบบการลงทุน 1. = ภาครัฐลงทุนทั้งหมด 2. = ภาครัฐลงทุนร่วมกับภาคเอกชน 3. = โครงการที่เอกชนนำไปต่อยอดพัฒนาได้  
2. ความเหมาะสมของโครงการ 1= สอดคล้องกับแผนฯ 2 = สอดคล้องกับยุทธศาสตร์กระทรวง/หน่วยงาน 3 = มีความสำคัญสูง  
4 = มีความพร้อมฯ 5 = ความเหมาะสมของงบประมาณ



## 5.1 การจัดโครงสร้างองค์กรเพื่อประสานนโยบายและบูรณาการการดำเนินงาน

คณะกรรมการพัฒนาการท่องเที่ยว ประจำเขตพัฒนาการท่องเที่ยว เป็นองค์กรหลักที่มีหน้าที่และบทบาทในการขับเคลื่อนการพัฒนา ซึ่งต้องมีการบูรณาการการทำงานร่วมกับหน่วยงานที่เกี่ยวข้องตั้งแต่ระดับนโยบายจนถึงระดับชุมชน โดยมีคณะกรรมการนโยบายการท่องเที่ยวแห่งชาติเป็นแกนกลางในระดับนโยบาย และคณะกรรมการพัฒนาการท่องเที่ยว ประจำเขตพัฒนาการท่องเที่ยว ทั้ง 5 เขต เป็นแกนกลางในระดับพื้นที่ เพื่อบูรณาการการพัฒนาด้านการท่องเที่ยวร่วมกับคณะกรรมการบริหารงานกลุ่มจังหวัดแบบบูรณาการ (ก.บ.ก.) และคณะกรรมการบริหารงานจังหวัดแบบบูรณาการ (ก.บ.จ.) สำหรับการดำเนินงานในระดับท้องถิ่นจะส่งเสริมการมีส่วนร่วมของชุมชนในการบริหารจัดการแหล่งท่องเที่ยว โดยการบูรณาการจะดำเนินการผ่านกลไกการจัดทำแผนและการจัดทำงบประมาณเชิงบูรณาการ ทั้งงบประมาณด้านการท่องเที่ยว งบประมาณของหน่วยงาน งบประมาณของจังหวัด/กลุ่มจังหวัด กองทุนเพื่อส่งเสริมการท่องเที่ยวไทย กองทุนเพื่อช่วยเหลือเยาวชนนักท่องเที่ยว โดยมีกลไกดังนี้

ภาพที่ 5.2 กลไกการประสานนโยบายและบูรณาการการดำเนินงาน



โดยบทบาท หน้าที่ขององค์กรในระดับต่างๆ จะแบ่งเป็น 3 ระดับ ได้แก่

1) องค์กรประสานระดับนโยบาย : คณะกรรมการนโยบายการท่องเที่ยวแห่งชาติ (ท.ท.ช.) มีบทบาทในการจัดทำนโยบายและแผนยุทธศาสตร์การท่องเที่ยวในระดับชาติ การกำหนดแผนปฏิบัติการ การติดตามประเมินผลการบริหารจัดการการท่องเที่ยว การประสานเชื่อมโยงการส่งการกับคณะรัฐมนตรี เป็นต้น

2) คณะกรรมการพัฒนาการท่องเที่ยว : บทบาทสำคัญกรรมการฯ ชุดนี้คือ การปฏิบัติงานในฐานะตัวแทนของคณะกรรมการนโยบายการท่องเที่ยวแห่งชาติ (ท.ท.ช.) เชื่อมโยงในการดำเนินงานในระดับปฏิบัติ ตามแผนปฏิบัติการฯ กับบทบาทการกำกับและการสนับสนุนในระดับนโยบาย กล่าวคือ อนุกรรมการฯ จะนำแผนพัฒนาการท่องเที่ยวแห่งชาติซึ่งเป็นแผนระดับชาติมาแปลงสู่การปฏิบัติในพื้นที่เขตพัฒนาการท่องเที่ยว โดยคณะกรรมการพัฒนาการท่องเที่ยวจะต้องพัฒนากลไกการดำเนินงานทั้งในการจัดทำแผนพัฒนา การบริหารจัดการและการติดตามประเมินผลให้ เป็นไปตามแนวทางที่กำหนดไว้ในแผนแม่บทฯ หรือสอดคล้องกับแนวทางที่คณะรัฐมนตรีได้ให้ความเห็นชอบไว้หรือไม่ และรับรายงานผลการดำเนินงานเกี่ยวกับความก้าวหน้าในการดำเนินงานและปัญหาในการดำเนินงานต่อคณะกรรมการนโยบายการท่องเที่ยวแห่งชาติ และคณะรัฐมนตรีตามขั้นตอนต่อไป อีกทั้งในกรณีที่มีการปรับนโยบายก็จะทำหน้าที่ถ่ายทอดลงไปสู่ระดับปฏิบัติการในเขตพัฒนาการท่องเที่ยว และมีบทบาทในการประสานระดับนโยบายกับระดับพื้นที่ หรือ รัฐวิสาหกิจที่เกี่ยวข้องกับการขับเคลื่อนการพัฒนา

3) องค์กรสนับสนุนการขับเคลื่อนในระดับพื้นที่และบูรณาการงานพัฒนาการท่องเที่ยวกับงานพัฒนาจังหวัดและกลุ่มจังหวัด : ประกอบด้วยผู้แทนจากภาครัฐ เอกชน ผู้แทนองค์กรปกครองส่วนท้องถิ่น เป็นหน่วยงานให้คำแนะนำการดำเนินงานภายในพื้นที่เขตพัฒนาการท่องเที่ยว รวมถึงเสนอแนวทางแผนงานฯ ที่เห็นว่ามิใช่ประโยชน์ต่อการขับเคลื่อนงานในเขตพัฒนาการท่องเที่ยว

จากบทบาทที่เป็นอยู่และองค์ประกอบซึ่งประกอบด้วยหน่วยงานหลักในพื้นที่ ที่มีส่วนเกี่ยวข้องรับผิดชอบให้การสนับสนุนการดำเนินงานตามโครงการในแผนปฏิบัติการต่างๆ คณะกรรมการเขตพัฒนาการท่องเที่ยวจึงมีบทบาทกับองค์กรหรือเวทีสำหรับการประสานงาน บูรณาการการดำเนินงาน และกำกับให้แผนงาน/โครงการ ที่ดำเนินการในพื้นที่เขตพัฒนาการท่องเที่ยวมีการนำไปปฏิบัติอย่างมีประสิทธิภาพ และมีประสิทธิผล ในขณะเดียวกันที่สามารถทำหน้าที่เป็นกลไกที่เป็นทางการกำกับและติดตามผลการพัฒนา ในภาพรวมหรือในระดับพื้นที่ ซึ่งน่าจะมีความยืดหยุ่นและเข้าใจพื้นที่ได้ชัดเจนลึกซึ้งและทำให้การกำกับในระดับพื้นที่ มีประสิทธิภาพสูง และช่วยทำให้สำนักงานเขตพัฒนาการท่องเที่ยว รวมทั้งหน่วยงานต่างๆ ที่รับผิดชอบการนำโครงการลงไปในพื้นที่ (Project implementation) มีความตื่นตัว (awareness) ที่จะต้องตอบสนองความต้องการของพื้นที่และเป้าหมายของการพัฒนาตลอดเวลา (Accountability)

ทั้งนี้ เป้าหมายสำคัญของการขับเคลื่อนของเขตพัฒนาการท่องเที่ยว คือ การที่จะต้องประสานการดำเนินงานให้เกิดการบูรณาการ และผลสัมฤทธิ์ ตามที่กำหนดไว้ในเป้าประสงค์เพื่อให้เกิดผลตามวิสัยทัศน์ที่ได้กำหนดไว้ร่วมกัน ดังนั้นจึงจำเป็นต้องมีกระบวนการทำงานที่สามารถบูรณาการภารกิจของหน่วยงานต่างๆ ให้ไปในทิศทางเดียวกันตามหลักการและแนวทางการพัฒนาที่กำหนดไว้ในแผนปฏิบัติการฯ

## 5.2 กระบวนการทำงานเพื่อการบูรณาการ

ประเด็นที่ควรตระหนักสำหรับการทำงานหรือกระบวนการขับเคลื่อนการพัฒนาการท่องเที่ยว คือ ต้องการความเป็นบูรณาการสูงมากจึงต้องการความร่วมมือจากหน่วยงานที่เกี่ยวข้องเป็นอย่างมาก ในขณะที่อีกด้านหนึ่ง คือ คณะกรรมการพัฒนาการท่องเที่ยว ประจำเขตพัฒนาการท่องเที่ยว เป็นองค์กรแกนกลางขับเคลื่อนกระบวนการพัฒนาในพื้นที่นั้น ไม่มีอำนาจเบ็ดเสร็จในการสั่งหน่วยงานที่เกี่ยวข้องให้ดำเนินการตามแผนฯ หรือระดมทรัพยากรมาใช้เพื่อสนับสนุนการดำเนินการตามแผนฯ การวางรูปแบบกระบวนการทำงาน จึงต้องคำนึงถึงปัญหานี้เป็นเงื่อนไขกำหนดหลัก

กลไกสำคัญของการบูรณาการในระดับปฏิบัติการในพื้นที่ ก็คือคณะกรรมการพัฒนาการท่องเที่ยว ประจำเขตพัฒนาการท่องเที่ยว ซึ่งมีการกำหนดให้ประชุมจำนวนไม่น้อยกว่า 4 ครั้งต่อปี มีอำนาจในการแต่งตั้งคณะอนุกรรมการ และคณะทำงานเพื่อดำเนินการและแก้ไขปัญหาต่างๆ ทั้งนี้ คณะกรรมการชุดดังกล่าว มีผู้ว่าราชการจังหวัดเป็นประธาน และมีผู้แทนภาคราชการ เอกชน และท้องถิ่นของจังหวัดเข้าร่วมนั้นจะเอื้ออำนวยให้เกิดการบูรณาการงานพัฒนาเขตพัฒนาการท่องเที่ยวกับงานพัฒนาจังหวัดและกลุ่มจังหวัดด้วย เพราะผู้แทนเหล่านี้ก็มักจะเป็นผู้แทนอยู่ในคณะกรรมการชุดสำคัญอื่นที่มีบทบาทในการขับเคลื่อน ซึ่งได้แก่ คณะกรรมการบริหารงานกลุ่มจังหวัดแบบบูรณาการ (กบภ.) คณะกรรมการบริหารงานจังหวัดแบบบูรณาการ (กบจ.) และคณะกรรมการร่วมภาครัฐบาลและเอกชนจังหวัด (กรอ.จังหวัด)

นอกจากนี้กลไกตามกฎหมายได้กำหนดให้คณะกรรมการจัดทำแผนปฏิบัติการพัฒนาการท่องเที่ยวภายในเขตพัฒนาการท่องเที่ยว ตามวิธีการดังนี้

1. แต่งตั้งคณะทำงานจัดทำแผนปฏิบัติการพัฒนาการท่องเที่ยว ภายในเขตพัฒนาการท่องเที่ยว เพื่อดำเนินการศึกษา วิเคราะห์ ประเมินศักยภาพและความสามารถในการแข่งขัน และกำหนดแนวทางการส่งเสริมพัฒนาเส้นทางท่องเที่ยวภายในเขตพัฒนาการท่องเที่ยว และการพัฒนาเมืองท่องเที่ยวที่สำคัญ เพื่อนำไปสู่การจัดทำแผนพัฒนาในระยะ 5 ปี และแผนปฏิบัติการประจำปี โดยมีนักวิชาการในพื้นที่หรือส่วนกลางเป็นที่ปรึกษา

2. จัดประชุมหน่วยงานที่เป็นภาคีการพัฒนาการท่องเที่ยวภายในเขตพัฒนาการท่องเที่ยว ประกอบด้วย ผู้แทนหน่วยงานภาครัฐ ภาคเอกชน ภาคประชาชน เครือข่ายชุมชน และสถาบันการศึกษา เพื่อระดมความคิดเห็นตั้งแต่ขั้นตอนการกำหนดกรอบแนวคิดการพัฒนา วัตถุประสงค์ เป้าหมาย ข้อเสนอแนะแนวทางการพัฒนาโครงการพัฒนาที่สำคัญ และกลไกการขับเคลื่อนแผนสู่การปฏิบัติ

3. ยกร่างแผนปฏิบัติการพัฒนาการท่องเที่ยว ภายในเขตพัฒนาการท่องเที่ยว เพื่อเสนอคณะกรรมการนโยบายการท่องเที่ยวแห่งชาติพิจารณาให้ความเห็นชอบ ก่อนนำเสนอคณะรัฐมนตรีพิจารณา และประกาศในราชกิจจานุเบกษา

4. เมื่อแผนปฏิบัติการพัฒนาการท่องเที่ยว ภายในเขตพัฒนาการท่องเที่ยว ได้ประกาศในราชกิจจานุเบกษาแล้วให้คณะกรรมการประจำเขตพัฒนาการท่องเที่ยว จัดประชุมชี้แจงหน่วยงานของรัฐที่อยู่ภายในเขตพัฒนาการท่องเที่ยว ให้จัดทำแผนปฏิบัติการเพื่อการบริหารและการพัฒนาการท่องเที่ยวตามภารกิจของหน่วยงาน ให้สอดคล้องกับแผนปฏิบัติการพัฒนาการท่องเที่ยว

5. แต่งตั้งคณะกรรมการเพื่อติดตามความคืบหน้าการดำเนินงานตามแผนปฏิบัติการพัฒนาการท่องเที่ยว การประเมินผลการพัฒนาในแต่ละปี และจัดทำรายงานผลการดำเนินงานให้คณะกรรมการนโยบายการท่องเที่ยวแห่งชาติทราบอย่างน้อยปีละหนึ่งครั้ง